



इस परीक्षा पुस्तिका को तब तक न खोलें जब तक कहा न जाए।

Do not open this Test Booklet until you are asked to do so.

इस परीक्षा पुस्तिका के पिछले आवरण पर दिए निर्देशों को ध्यान से पढ़ें।

Read carefully the Instructions on the Back Cover of this Test Booklet.

YY

**महत्वपूर्ण निर्देश :**

- उत्तर पत्र इस परीक्षा पुस्तिका के अन्दर रखा है। जब आपको परीक्षा पुस्तिका खोलने को कहा जाए, तो उत्तर पत्र निकाल कर ध्यानपूर्वक पृष्ठ-1 एवं पृष्ठ-2 पर केवल नीले/काले बॉल पॉइंट पेन से विवरण भरें।
- परीक्षा की अवधि 3 घंटे है एवं परीक्षा पुस्तिका में 180 प्रश्न हैं। प्रत्येक प्रश्न 4 अंक का है। प्रत्येक सही उत्तर के लिए परीक्षार्थी को 4 अंक दिए जाएंगे। प्रत्येक गलत उत्तर के लिए कुल योग में से एक अंक घटाया जाएगा। अधिकतम अंक 720 हैं।
- इस पृष्ठ पर विवरण अंकित करने एवं उत्तर पत्र पर निशान लगाने के लिए केवल नीले/काले बॉल पॉइंट पेन का प्रयोग करें।
- रफ कार्य इस परीक्षा पुस्तिका में निर्धारित स्थान पर ही करें।
- परीक्षा सम्पन्न होने पर, परीक्षार्थी कक्ष/हॉल छोड़ने से पूर्व उत्तर पत्र कक्ष निरीक्षक को अवश्य सौंप दें। परीक्षार्थी अपने साथ इस परीक्षा पुस्तिका को ले जा सकते हैं।
- इस पुस्तिका का संकेत है YY। यह सुनिश्चित कर लें कि इस परीक्षा पुस्तिका का संकेत, उत्तर पत्र के पृष्ठ-2 पर छपे संकेत से मिलता है। अगर यह भिन्न हो, तो परीक्षार्थी दूसरी परीक्षा पुस्तिका और उत्तर पत्र लेने के लिए निरीक्षक को तुरन्त अवगत कराएँ।
- परीक्षार्थी सुनिश्चित करें कि इस उत्तर पत्र को मोड़ा न जाए एवं उस पर कोई अन्य निशान न लगाएँ। परीक्षार्थी अपना अनुक्रमांक परीक्षा पुस्तिका/उत्तर पत्र में निर्धारित स्थान के अतिरिक्त अन्यत्र ना लिखें।
- उत्तर पत्र पर किसी प्रकार के संशोधन हेतु व्हाइट फ्लूइड के प्रयोग की अनुमति नहीं है।

**Important Instructions :**

- The Answer Sheet is inside this Test Booklet. When you are directed to open the Test Booklet, take out the Answer Sheet and fill in the particulars on **Side-1** and **Side-2** carefully with **blue/black** ball point pen only.
- The test is of **3 hours** duration and Test Booklet contains **180** questions. Each question carries **4** marks. For each correct response, the candidate will get **4** marks. For each incorrect response, **one mark** will be deducted from the total scores. The maximum marks are **720**.
- Use **Blue/Black Ball Point Pen only** for writing particulars on this page/markings responses.
- Rough work is to be done on the space provided for this purpose in the Test Booklet only.
- On completion of the test, the candidate must hand over the Answer Sheet to the Invigilator before leaving the Room/Hall. The candidates are allowed to take away this Test Booklet with them.**
- The CODE for this Booklet is **YY**. Make sure that the CODE printed on **Side-2** of the Answer Sheet is the same as that on this Test Booklet. In case of discrepancy, the candidate should immediately report the matter to the Invigilator for replacement of both the Test Booklet and the Answer Sheet.
- The candidates should ensure that the Answer Sheet is not folded. Do not make any stray marks on the Answer Sheet. Do not write your Roll No. anywhere else except in the specified space in the Test Booklet/Answer Sheet.
- Use of white fluid for correction is **not** permissible on the Answer Sheet.

प्रश्नों के अनुवाद में किसी अस्पष्टता की स्थिति में, अंग्रेजी संस्करण को ही अंतिम माना जायेगा।

In case of any ambiguity in translation of any question, English version shall be treated as final.

परीक्षार्थी का नाम (बड़े अक्षरों में) :

Name of the Candidate (in Capitals) : \_\_\_\_\_

अनुक्रमांक : अंकों में

Roll Number : in figures \_\_\_\_\_

: शब्दों में

: in words \_\_\_\_\_

परीक्षा केन्द्र (बड़े अक्षरों में) :

Centre of Examination (in Capitals) : \_\_\_\_\_

परीक्षार्थी के हस्ताक्षर :

Candidate's Signature : \_\_\_\_\_

निरीक्षक के हस्ताक्षर :

Invigilator's Signature : \_\_\_\_\_

Facsimile signature stamp of

Centre Superintendent : \_\_\_\_\_



1. किसमें प्रकाश-संश्लेषण में ऑक्सीजन **नहीं** निकलती ?
  - (1) नॉस्टॉक
  - (2) साइकस
  - (3) ग्रीन सल्फर बैक्टीरिया
  - (4) कैरा
2. निम्नलिखित में से कौन-सा पादप शलभ की एक जाति के साथ ऐसा निकट सम्बन्ध दर्शाता है, जिसमें कोई भी एक-दूसरे के बिना अपना जीवन चक्र पूर्ण **नहीं** कर सकता ?
  - (1) युक्का
  - (2) केला
  - (3) हाइड्रिला
  - (4) वायोल्ला
3. पादपों द्वारा लोह का अवशोषण निम्नलिखित में से किस रूप में होता है ?
  - (1) फेरस
  - (2) मुक्त तत्त्व
  - (3) फेरिक
  - (4) फेरिक और फेरस दोनों
4. निम्नलिखित में से कौन-सा तत्त्व कोशिकाओं में स्फीति बनाए रखने के लिए उत्तरदायी है ?
  - (1) सोडियम
  - (2) पोटैशियम
  - (3) मैग्नीशियम
  - (4) कैल्शियम
5. पराग कणों का बहुत से वर्षों के लिए द्रव नाइट्रोजन में किस तापमान पर भण्डारण किया जा सकता है ?
  - (1)  $-80^{\circ}\text{C}$
  - (2)  $-196^{\circ}\text{C}$
  - (3)  $-120^{\circ}\text{C}$
  - (4)  $-160^{\circ}\text{C}$
6. दोहरा निषेचन क्या है ?
  - (1) एक नर युग्मक का दो ध्रुवीय केन्द्रकों के साथ संलयन
  - (2) दो नर युग्मकों का एक अंड के साथ संलयन
  - (3) एक पराग नली के दो नर युग्मकों का दो भिन्न अंडों के साथ संलयन
  - (4) युग्मक संलयन और त्रिसंलयन
7. कोशिकीय श्वसन में  $\text{NAD}^+$  की भूमिका क्या है ?
  - (1) यह एक इलेक्ट्रॉन वाहक के रूप में कार्य करता है।
  - (2) यह ए.टी.पी. संश्लेषण के लिए एक न्यूक्लियोटाइड स्रोत है।
  - (3) यह एक एन्जाइम के रूप में कार्य करता है।
  - (4) यह अवायवीय श्वसन के लिए अन्तिम इलेक्ट्रॉन ग्राही है।

1. Oxygen is **not** produced during photosynthesis by
  - (1) *Nostoc*
  - (2) *Cycas*
  - (3) Green sulphur bacteria
  - (4) *Chara*
2. Which one of the following plants shows a very close relationship with a species of moth, where none of the two can complete its life cycle without the other ?
  - (1) *Yucca*
  - (2) *Banana*
  - (3) *Hydrilla*
  - (4) *Viola*
3. In which of the following forms is iron absorbed by plants ?
  - (1) Ferrous
  - (2) Free element
  - (3) Ferric
  - (4) Both ferric and ferrous
4. Which of the following elements is responsible for maintaining turgor in cells ?
  - (1) Sodium
  - (2) Potassium
  - (3) Magnesium
  - (4) Calcium
5. Pollen grains can be stored for several years in liquid nitrogen having a temperature of
  - (1)  $-80^{\circ}\text{C}$
  - (2)  $-196^{\circ}\text{C}$
  - (3)  $-120^{\circ}\text{C}$
  - (4)  $-160^{\circ}\text{C}$
6. Double fertilization is
  - (1) Fusion of one male gamete with two polar nuclei
  - (2) Fusion of two male gametes with one egg
  - (3) Fusion of two male gametes of a pollen tube with two different eggs
  - (4) Syngamy and triple fusion
7. What is the role of  $\text{NAD}^+$  in cellular respiration ?
  - (1) It functions as an electron carrier.
  - (2) It is a nucleotide source for ATP synthesis.
  - (3) It functions as an enzyme.
  - (4) It is the final electron acceptor for anaerobic respiration.



8. सही सुमेल को चुनिए :

- (1)  $F_2 \times$  अप्रभावी जनक – द्विसंकर क्रॉस
- (2) टी.एच. मॉर्गन – पारक्रमण
- (3) राइबोजाइम – न्यूक्लिक अम्ल
- (4) जी. मेंडल – रूपान्तरण

9. मानव लसीकाणु में डी.एन.ए. के एक टुकड़े के निवेशन के लिए निम्नलिखित में से कौन-सा वेक्टर सामान्यतः प्रयुक्त किया जाता है ?

- (1) Ti प्लाज़्मिड
- (2)  $\lambda$  फाज
- (3) रेट्रोवाइरस (पश्च वाइरस)
- (4) pBR 322

10. बहुराष्ट्रीय कम्पनियों और संगठनों द्वारा किसी देश या उसके लोगों की बिना अनुज्ञप्ति के जैवसंसाधनों के उपयोग को क्या कहा जाता है ?

- (1) बायोपाइरेसी (जैव दस्युता)
- (2) जैव-अपघटन
- (3) जैव-उल्लंघन
- (4) जैव-शोषण

11. सार्वजनिक उपयोग के लिए आनुवंशिकतः रूपांतरित जीवों के प्रवर्तन के बारे में सुरक्षा के मूल्यांकन के लिए भारत में कौन-सा संगठन उत्तरदायी है ?

- (1) वैज्ञानिक एवं औद्योगिक अनुसंधान परिषद् (CSIR)
- (2) आनुवंशिक परिचालन अनुसंधान समिति (RCGM)
- (3) भारतीय आयुर्विज्ञान अनुसंधान परिषद् (ICMR)
- (4) आनुवंशिक अभियांत्रिकी मूल्यांकन समिति (GEAC)

12. पॉलिमरेज़ शृंखला अभिक्रिया (PCR) में चरणों का सही क्रम क्या है ?

- (1) अनीलन, विस्तरण, विकृतीकरण
- (2) विकृतीकरण, विस्तरण, अनीलन
- (3) विस्तरण, विकृतीकरण, अनीलन
- (4) विकृतीकरण, अनीलन, विस्तरण

13. एक विदेशी कम्पनी द्वारा चावल की एक 'नई' किस्म को पेटेंट (एकस्व) किया गया था, यद्यपि ऐसी किस्में भारत में लम्बे समय से विद्यमान हैं। यह किससे सम्बन्धित है ?

- (1) शर्बती सोनोरा
- (2) लेर्मा रोजो
- (3) Co-667
- (4) बासमती

8. Select the **correct** match :

- (1)  $F_2 \times$  Recessive parent – Dihybrid cross
- (2) T.H. Morgan – Transduction
- (3) Ribozyme – Nucleic acid
- (4) G. Mendel – Transformation

9. Which of the following is commonly used as a vector for introducing a DNA fragment in human lymphocytes ?

- (1) Ti plasmid
- (2)  $\lambda$  phage
- (3) Retrovirus
- (4) pBR 322

10. Use of bioresources by multinational companies and organisations without authorisation from the concerned country and its people is called

- (1) Biopiracy
- (2) Biodegradation
- (3) Bio-infringement
- (4) Bioexploitation

11. In India, the organisation responsible for assessing the safety of introducing genetically modified organisms for public use is

- (1) Council for Scientific and Industrial Research (CSIR)
- (2) Research Committee on Genetic Manipulation (RCGM)
- (3) Indian Council of Medical Research (ICMR)
- (4) Genetic Engineering Appraisal Committee (GEAC)

12. The correct order of steps in Polymerase Chain Reaction (PCR) is

- (1) Annealing, Extension, Denaturation
- (2) Denaturation, Extension, Annealing
- (3) Extension, Denaturation, Annealing
- (4) Denaturation, Annealing, Extension

13. A 'new' variety of rice was patented by a foreign company, though such varieties have been present in India for a long time. This is related to

- (1) Sharbati Sonora
- (2) Lerma Rojo
- (3) Co-667
- (4) Basmati



14. नैटेलिटी से क्या अभिप्राय है ?
- (1) जन्मदर
  - (2) आवास को छोड़ने वाले व्यष्टियों की संख्या
  - (3) मृत्युदर
  - (4) एक आवास में व्यष्टियों के आने वालों की संख्या
15. विश्व ओजोन दिवस कब मनाया जाता है ?
- (1) 21 अप्रैल
  - (2) 16 सितम्बर
  - (3) 5 जून
  - (4) 22 अप्रैल
16. निम्नलिखित में से कौन-सा एक द्वितीयक प्रदूषक है ?
- (1) CO<sub>2</sub>
  - (2) SO<sub>2</sub>
  - (3) CO
  - (4) O<sub>3</sub>
17. निकेत क्या है ?
- (1) वह भौतिक स्थान जहाँ एक जीवधारी रहता है
  - (2) तापमान का वह परास जो जीव को रहने के लिए चाहिए
  - (3) जीव के पर्यावरण में सभी जैविक कारक
  - (4) एक जीव द्वारा निभाई गई कार्यात्मक भूमिका, जहाँ वह रहता है
18. निम्नलिखित आँकड़ों से किस प्रकार का पारिस्थितिकीय पिरैमिड प्राप्त किया जाएगा ?  
द्वितीयक उपभोक्ता : 120 g  
प्राथमिक उपभोक्ता : 60 g  
प्राथमिक उत्पादक : 10 g
- (1) ऊर्जा का पिरैमिड
  - (2) संख्या का सीधा पिरैमिड
  - (3) जैवमात्रा का उल्टा पिरैमिड
  - (4) जैवमात्रा का सीधा पिरैमिड
19. समतापमंडल में, ओजोन के विकृतीकरण और आण्विक ऑक्सीजन की विमुक्ति में निम्नलिखित में से कौन-सा तत्व उत्प्रेरक के रूप में कार्य करता है ?
- (1) Cl
  - (2) Fe
  - (3) कार्बन
  - (4) ऑक्सीजन

14. Natality refers to
- (1) Birth rate
  - (2) Number of individuals leaving the habitat
  - (3) Death rate
  - (4) Number of individuals entering a habitat
15. World Ozone Day is celebrated on
- (1) 21<sup>st</sup> April
  - (2) 16<sup>th</sup> September
  - (3) 5<sup>th</sup> June
  - (4) 22<sup>nd</sup> April
16. Which of the following is a secondary pollutant ?
- (1) CO<sub>2</sub>
  - (2) SO<sub>2</sub>
  - (3) CO
  - (4) O<sub>3</sub>
17. Niche is
- (1) the physical space where an organism lives
  - (2) the range of temperature that the organism needs to live
  - (3) all the biological factors in the organism's environment
  - (4) the functional role played by the organism where it lives
18. What type of ecological pyramid would be obtained with the following data ?  
Secondary consumer : 120 g  
Primary consumer : 60 g  
Primary producer : 10 g
- (1) Pyramid of energy
  - (2) Upright pyramid of numbers
  - (3) Inverted pyramid of biomass
  - (4) Upright pyramid of biomass
19. In stratosphere, which of the following elements acts as a catalyst in degradation of ozone and release of molecular oxygen ?
- (1) Cl
  - (2) Fe
  - (3) Carbon
  - (4) Oxygen

20. निम्नलिखित में से कौन-सा युग्म **ग़लत** रूप में सुमेलित है ?

- (1) ABO रक्त समूहन : सहप्रभाविता
- (2) XO प्रकार लिंग निर्धारण : टिड्डा
- (3) मटर में मंड संश्लेषण : बहुविकल्पी
- (4) टी.एच. मॉर्गन : सहलग्नता

21. **सही** कथन को चुनिए :

- (1) पनेट वर्ग एक ब्रिटिश वैज्ञानिक द्वारा विकसित किया गया था ।
- (2) स्प्लाइसियोसोम स्थानांतरण में भाग लेते हैं ।
- (3) “सहलग्नता” शब्द का निर्माण फ्रैंकलिन स्टाहल ने किया ।
- (4) पारक्रमण की खोज एस. अल्टमान ने की थी ।

22. डी.एन.ए. के अर्धसंरक्षी प्रतिकृति का प्रायोगिक प्रमाण सर्वप्रथम किसमें दर्शाया गया था ?

- (1) जीवाणु में
- (2) पादप में
- (3) कवक में
- (4) विषाणु में

23. **सही** सुमेल को चुनिए :

- (1) अल्फ्रेड हर्शे और मार्था चेस – टी.एम.वी.
- (2) मैथ्यु मैसलसन और एफ. स्टाहल – पाइसम सैटाइवम
- (3) एलेक जैफ्रीस – स्ट्रेप्टोकोकस न्यूमोनी
- (4) फ्रैंकवास जैकब तथा जैकवे मोनॉड – लैक ओपेरॉन

24. ‘ऑफ़सैट्स’ किसके द्वारा उत्पादित होते हैं ?

- (1) सूत्री विभाजन द्वारा
- (2) अनिषेकफलन द्वारा
- (3) अर्धसूत्री विभाजन द्वारा
- (4) अनिषेकजनन द्वारा

25. निम्नलिखित में से किसमें उसके जीवन काल में केवल एक बार ही पुष्पन होता है ?

- (1) कटहल
- (2) आम
- (3) बाँस स्पीशीज़
- (4) पपीता

26. निम्नलिखित में से कौन-सा पराग को जीवाश्मों के रूप में परिरक्षित करने में सहायक साबित हुआ ?

- (1) सेलुलोस वाला अन्तः चोल
- (2) तैलीय अवयव
- (3) पराग किट
- (4) स्पोरोपोलेनिन

20. Which of the following pairs is **wrongly** matched ?

- (1) ABO blood grouping : Co-dominance
- (2) XO type sex : Grasshopper determination
- (3) Starch synthesis in pea : Multiple alleles
- (4) T.H. Morgan : Linkage

21. Select the **correct** statement :

- (1) Punnett square was developed by a British scientist.
- (2) Spliceosomes take part in translation.
- (3) Franklin Stahl coined the term “linkage”.
- (4) Transduction was discovered by S. Altman.

22. The experimental proof for semiconservative replication of DNA was first shown in a

- (1) Bacterium
- (2) Plant
- (3) Fungus
- (4) Virus

23. Select the **correct** match :

- (1) Alfred Hershey and Martha Chase – TMV
- (2) Matthew Meselson and F. Stahl – *Pisum sativum*
- (3) Alec Jeffreys – *Streptococcus pneumoniae*
- (4) Francois Jacob and Jacques Monod – *Lac operon*

24. Offsets are produced by

- (1) Mitotic divisions
- (2) Parthenocarpy
- (3) Meiotic divisions
- (4) Parthenogenesis

25. Which of the following flowers only once in its life-time ?

- (1) Jackfruit
- (2) Mango
- (3) Bamboo species
- (4) Papaya

26. Which of the following has proved helpful in preserving pollen as fossils ?

- (1) Cellulosic intine
- (2) Oil content
- (3) Pollenkitt
- (4) Sporopollenin



27. शर्करा के दो अभिलक्षणिक कार्यात्मक समूह कौन-से हैं ?
- (1) कार्बोनिल और मेथिल
  - (2) कार्बोनिल और फॉस्फेट
  - (3) हाइड्रॉक्सिल और मेथिल
  - (4) कार्बोनिल और हाइड्रॉक्सिल
28. निम्नलिखित में से कौन-सा एक पूर्वकेन्द्रकी **नहीं** है ?
- (1) माइकोबैक्टीरियम
  - (2) नॉस्टॉक
  - (3) सैकैरोमाइसीज़
  - (4) ऑसिलैटोरिया
29. निम्नलिखित में से कौन-सा एक प्रकाश-संश्लेषण की प्रकाश अभिक्रिया का उत्पाद **नहीं** है ?
- (1) NADH
  - (2) NADPH
  - (3) ATP
  - (4) Oxygen
30. रन्ध्रों की गतिशीलता किससे प्रभावित **नहीं** होती ?
- (1) प्रकाश से
  - (2) O<sub>2</sub> सांद्रता से
  - (3) तापमान से
  - (4) CO<sub>2</sub> सांद्रता से
31. गॉल्जी सम्मिश्र किसमें भाग लेता है ?
- (1) स्रावी पुटिकाओं के बनाने में
  - (2) जीवाणुओं में श्वसन में
  - (3) वसा अम्ल के अपघटन में
  - (4) ऐमीनो अम्ल के सक्रियण में
32. केन्द्रिक के लिए निम्नलिखित में से कौन-सा सही है ?
- (1) यह भित्ति से घिरा रहता है ।
  - (2) यह तर्कु बनने में भाग लेता है ।
  - (3) विभाजित होती कोशिकाओं में बड़े केन्द्रिक होते हैं ।
  - (4) यह राइबोसोमल RNA संश्लेषण का क्रियाशील स्थल है ।
33. युग्मित समजात गुणसूत्रों का पृथक्करण किस प्रावस्था में आरम्भ होता है ?
- (1) द्विपट्ट
  - (2) पारगतिक्रम
  - (3) स्थूलपट्ट
  - (4) युग्मपट्ट
34. घास की पत्ती में रन्ध्र कैसे होते हैं ?
- (1) वृक्काकार
  - (2) आयताकार
  - (3) डंबलाकार
  - (4) ढोलकाकार

27. The two functional groups characteristic of sugars are
- (1) carbonyl and methyl
  - (2) carbonyl and phosphate
  - (3) hydroxyl and methyl
  - (4) carbonyl and hydroxyl
28. Which among the following is **not** a prokaryote ?
- (1) *Mycobacterium*
  - (2) *Nostoc*
  - (3) *Saccharomyces*
  - (4) *Oscillatoria*
29. Which of the following is **not** a product of light reaction of photosynthesis ?
- (1) NADH
  - (2) NADPH
  - (3) ATP
  - (4) Oxygen
30. Stomatal movement is **not** affected by
- (1) Light
  - (2) O<sub>2</sub> concentration
  - (3) Temperature
  - (4) CO<sub>2</sub> concentration
31. The Golgi complex participates in
- (1) Formation of secretory vesicles
  - (2) Respiration in bacteria
  - (3) Fatty acid breakdown
  - (4) Activation of amino acid
32. Which of the following is true for nucleolus ?
- (1) It is a membrane-bound structure.
  - (2) It takes part in spindle formation.
  - (3) Larger nucleoli are present in dividing cells.
  - (4) It is a site for active ribosomal RNA synthesis.
33. The stage during which separation of the paired homologous chromosomes begins is
- (1) Diplotene
  - (2) Diakinesis
  - (3) Pachytene
  - (4) Zygotene
34. Stomata in grass leaf are
- (1) Kidney shaped
  - (2) Rectangular
  - (3) Dumb-bell shaped
  - (4) Barrel shaped





35. कैस्पेरी पट्टियाँ कहाँ होती हैं ?  
 (1) परिरम्भ  
 (2) वल्कुट  
 (3) बाह्यत्वचा  
 (4) अन्तस्त्वचा
36. वह पादप कौन-से हैं जिनमें द्वितीयक वृद्धि थोड़ी या बिल्कुल नहीं होती ?  
 (1) पर्णपाती आवृतबीजी  
 (2) शंकुधारी  
 (3) घास  
 (4) साइकैड्स
37. श्वसन-मूल किसमें होती हैं ?  
 (1) स्वतंत्र-उत्प्लावक जलोद्भिद् में  
 (2) मांसाहारी पादपों में  
 (3) लवणमृदोद्भिद् में  
 (4) जलमग्न जलोद्भिद् में
38. शकरकंद किसका रूपान्तरण है ?  
 (1) अपस्थानिक मूल  
 (2) मूसला मूल  
 (3) तना  
 (4) प्रकंद
39. द्विबीजपत्री तने में द्वितीयक ज़ाइलम और फ़्लोएम किससे उत्पन्न होते हैं ?  
 (1) संवहन एधा  
 (2) कागजन  
 (3) शीर्षस्थ विभज्या  
 (4) कक्षीय विभज्या
40. निम्नलिखित में से कौन-सा कथन **सही** है ?  
 (1) *सिलेजिनेला* एक विषमबीजाणु वाला है, जबकि *सैल्वीनिया* एक समबीजाणु वाला है ।  
 (2) हॉर्सेटिल्स अनावृतबीजी हैं ।  
 (3) अनावृतबीजियों में बीजाण्ड अण्डाशय भित्ति द्वारा परिबद्ध नहीं होते ।  
 (4) *साइकस* और *सिड्रस* दोनों में साधारणतया तने अशाखित होते हैं ।
41. **गलत** कथन को चुनिए :  
 (1) छत्रकों का सम्बन्ध बैसिडियोमाइसिटीज़ से है ।  
 (2) स्पोरोज़ोअनों में पादाभ चलने और खाद्य ग्रहण करने की संरचनाएँ हैं ।  
 (3) कवकों और पादप जगत के सदस्यों में कोशिका भित्ति उपस्थित होती है ।  
 (4) मोनेरा को छोड़कर सभी जीवजगतों की कोशिका में सूत्रकणिकाएँ एक शक्तिगृह हैं ।
35. Casparian strips occur in  
 (1) Pericycle  
 (2) Cortex  
 (3) Epidermis  
 (4) Endodermis
36. Plants having little or no secondary growth are  
 (1) Deciduous angiosperms  
 (2) Conifers  
 (3) Grasses  
 (4) Cycads
37. Pneumatophores occur in  
 (1) Free-floating hydrophytes  
 (2) Carnivorous plants  
 (3) Halophytes  
 (4) Submerged hydrophytes
38. Sweet potato is a modified  
 (1) Adventitious root  
 (2) Tap root  
 (3) Stem  
 (4) Rhizome
39. Secondary xylem and phloem in dicot stem are produced by  
 (1) Vascular cambium  
 (2) Phellogen  
 (3) Apical meristems  
 (4) Axillary meristems
40. Which of the following statements is **correct** ?  
 (1) *Selaginella* is heterosporous, while *Salvinia* is homosporous.  
 (2) Horsetails are gymnosperms.  
 (3) Ovules are not enclosed by ovary wall in gymnosperms.  
 (4) Stems are usually unbranched in both *Cycas* and *Cedrus*.
41. Select the **wrong** statement :  
 (1) Mushrooms belong to Basidiomycetes.  
 (2) Pseudopodia are locomotory and feeding structures in Sporozoans.  
 (3) Cell wall is present in members of Fungi and Plantae.  
 (4) Mitochondria are the powerhouse of the cell in all kingdoms except Monera.



42. सपक्ष परागकण किसमें होते हैं ?

- (1) साइकस
- (2) आम
- (3) सरसों
- (4) पाइनस

43. निम्नलिखित में से किसमें केन्द्रकसंलयन तथा अर्धसूत्रीविभाजन के पश्चात् बीजाणु बहिर्जात रूप में उत्पन्न होते हैं ?

- (1) आल्टर्नेरिया
- (2) ऐगैरिकस
- (3) न्यूरोस्पोरा
- (4) सैकैरोमाइसीज़

44. स्तम्भ I में दी गई मदों का स्तम्भ II की मदों से मिलान कीजिए और नीचे दिए गए विकल्पों में से **सही** विकल्प का चयन कीजिए :

स्तम्भ I

स्तम्भ II

- |                        |  |
|------------------------|--|
| a. पादपालय             | i. परिरक्षित पादपों और जन्तुओं के संग्रह का एक स्थान ।   |
| b. कुंजी               | ii. एक क्षेत्र में पाई गई सभी जातियों का विधिपूर्वक गणन करते हुए और उनकी पहचान की सुगमता के लिए संक्षिप्त वर्णन करते हुए एक सूची । |
| c. संग्रहालय           | iii. ऐसा स्थान जहाँ पादप नमूनों को सुखाकर और दबाकर पत्र पर आरोपित कर रखा जाता है ।   |
| d. ग्रंथसूची (कैटालॉग) | iv. एक पुस्तिका जिसमें लक्षणों की सूची और उनके विकल्प होते हैं जो विभिन्न वर्गकों की पहचान करने में सहायक होते हैं ।               |

a      b      c      d

- |     |     |    |     |    |
|-----|-----|----|-----|----|
| (1) | iii | ii | i   | iv |
| (2) | ii  | iv | iii | i  |
| (3) | i   | iv | iii | ii |
| (4) | iii | iv | i   | ii |

45. निम्नलिखित में से कौन-सा **ग़लत** रूप में सुमेलित है ?

- |                         |                 |
|-------------------------|-----------------|
| (1) द्विकशाभिक चलबीजाणु | – भूरे शैवाल    |
| (2) जेमा धानी           | – मार्केशिया    |
| (3) एककशाभिक युग्मक     | – पॉलिसाइफोनिया |
| (4) एककोशिक जीव         | – क्लोरेला      |

42. Winged pollen grains are present in

- (1) Cycas
- (2) Mango
- (3) Mustard
- (4) Pinus

43. After karyogamy followed by meiosis, spores are produced exogenously in

- (1) Alternaria
- (2) Agaricus
- (3) Neurospora
- (4) Saccharomyces

44. Match the items given in Column I with those in Column II and select the **correct** option given below :

Column I

Column II

- |              |   |
|--------------|---|
| a. Herbarium | i. It is a place having a collection of preserved plants and animals.   |
| b. Key       | ii. A list that enumerates methodically all the species found in an area with brief description aiding identification.  |
| c. Museum    | iii. Is a place where dried and pressed plant specimens mounted on sheets are kept.                                     |
| d. Catalogue | iv. A booklet containing a list of characters and their alternates which are helpful in identification of various taxa. |

a      b      c      d

- |     |     |    |     |    |
|-----|-----|----|-----|----|
| (1) | iii | ii | i   | iv |
| (2) | ii  | iv | iii | i  |
| (3) | i   | iv | iii | ii |
| (4) | iii | iv | i   | ii |

45. Which one is **wrongly** matched ?

- |                            |                |
|----------------------------|----------------|
| (1) Biflagellate zoospores | – Brown algae  |
| (2) Gemma cups             | – Marchantia   |
| (3) Uniflagellate gametes  | – Polysiphonia |
| (4) Unicellular organism   | – Chlorella    |





46. इनमें से कौन-सा कथन **ग़लत** है ?
- (1) ग्लाइकोलिसिस कोशिकाविलेय में संपन्न होती है ।
  - (2) ग्लाइकोलिसिस तब तक होता है जब तक इसे हाइड्रोजन परमाणुओं को उठाने के लिए NAD मिलता रहता है ।
  - (3) TCA चक्र के एंजाइम सूत्रकणिका के आधारी में स्थित होते हैं ।
  - (4) ऑक्सीकरण फ़ॉस्फोरिलीकरण सूत्रकणिका की बाह्य झिल्ली में घटित होता है ।
47. निसल के पिण्ड मुख्यतः किसके बने होते हैं ?
- (1) DNA एवं RNA
  - (2) न्यूक्लिक अम्ल एवं SER
  - (3) प्रोटीन एवं लिपिड
  - (4) मुक्त राइबोसोम एवं RER
48. **ग़लत** मिलान का चयन कीजिए :
- (1) ऐलोसोम – लिंग गुणसूत्र
  - (2) उपमध्यकेंद्री गुणसूत्र – L-आकारीय गुणसूत्र
  - (3) लैपब्रश गुणसूत्र – द्विपट्ट के युगली
  - (4) बहुपट्टीय गुणसूत्र – ऐम्फिबियनों के अंडक
49. रफ एंडोप्लाज़्मिक रेटिकुलम (RER) में निम्नलिखित में से कौन-सी घटना **नहीं** होती ?
- (1) प्रोटीन का ग्लाइकोसिलेशन
  - (2) संकेत पेप्टाइड का विदलन
  - (3) प्रोटीन का वलन
  - (4) फॉस्फोलिपिड संश्लेषण
50. निम्नलिखित में से कौन-से पारिभाषिक शब्द मानव दंतविन्यास को वर्णित करते हैं ?
- (1) गर्तदंती, द्विबारदंती, विषमदंती
  - (2) पार्श्वदंती, एकबारदंती, समदंती
  - (3) गर्तदंती, द्विबारदंती, समदंती
  - (4) पार्श्वदंती, द्विबारदंती, विषमदंती
51. बहुत से राइबोसोम एक mRNA से संबद्ध होकर एकसाथ पॉलिपेप्टाइड की कई प्रतियाँ बनाते हैं । राइबोसोम की ऐसी शृंखलाओं को क्या कहते हैं ?
- (1) बहुतलीय पिण्ड
  - (2) प्लास्टिडोम
  - (3) बहुसूत्र
  - (4) केन्द्रिकाभ

46. Which of these statements is **incorrect** ?
- (1) Glycolysis occurs in cytosol.
  - (2) Glycolysis operates as long as it is supplied with NAD that can pick up hydrogen atoms.
  - (3) Enzymes of TCA cycle are present in mitochondrial matrix.
  - (4) Oxidative phosphorylation takes place in outer mitochondrial membrane.
47. Nissl bodies are mainly composed of
- (1) DNA and RNA
  - (2) Nucleic acids and SER
  - (3) Proteins and lipids
  - (4) Free ribosomes and RER
48. Select the **incorrect** match :
- (1) Allosomes – Sex chromosomes
  - (2) Submetacentric – L-shaped chromosomes
  - (3) Lampbrush – Diplotene bivalents
  - (4) Polytene – Oocytes of amphibians
49. Which of the following events does **not** occur in rough endoplasmic reticulum ?
- (1) Protein glycosylation
  - (2) Cleavage of signal peptide
  - (3) Protein folding
  - (4) Phospholipid synthesis
50. Which of the following terms describe human dentition ?
- (1) Thecodont, Diphyodont, Heterodont
  - (2) Pleurodont, Monophyodont, Homodont
  - (3) Thecodont, Diphyodont, Homodont
  - (4) Pleurodont, Diphyodont, Heterodont
51. Many ribosomes may associate with a single mRNA to form multiple copies of a polypeptide simultaneously. Such strings of ribosomes are termed as
- (1) Polyhedral bodies
  - (2) Plastidome
  - (3) Polysome
  - (4) Nucleosome



52. निम्नलिखित में से कौन-सा जन्तु समतापी *नहीं* है ?

- (1) कीलोन
- (2) कैमेलस
- (3) मैक्रोपस
- (4) सिटैकुला

53. कशेरुकी समूह के उन जन्तुओं की पहचान कीजिए जो अपने पाचन तंत्र में क्रॉप एवं गिज़र्ड द्वारा अभिलक्षित हैं ।

- (1) रेप्टीलिया
- (2) एवीज़
- (3) ऐम्फिबिया
- (4) ऑस्टिकथीज़

54. निम्नलिखित में से कौन-से लक्षण नर कॉकरोच की पहचान मादा कॉकरोच से करते हैं ?

- (1) पुच्छ शूक की उपस्थिति
- (2) गहरे प्रवार आच्छद सहित अग्र पंख
- (3) नौवें उदर खंड पर नौका के आकार की उरोस्थि की उपस्थिति
- (4) गुदलूम की उपस्थिति

55. निम्नलिखित में से कौन-से जीव महासागरों में मुख्य उत्पादक के रूप में जाने जाते हैं ?

- (1) डायटमस
- (2) सायनोबैक्टीरिया
- (3) डायनोफ्लैजेलेट्स
- (4) यूलीनाइड्स

56. सिलिएट्स अन्य सभी प्रोटोज़ोआनों से किस प्रकार भिन्न हैं ?

- (1) इनमें अतिरिक्त पानी को निकालने के लिए संकुचनशील धानी होती है
- (2) ये शिकार को पकड़ने के लिए पादाभ का प्रयोग करते हैं
- (3) ये गमन के लिए कशाभिका का प्रयोग करते हैं
- (4) इनमें दो प्रकार के केन्द्रक होते हैं

57. निम्नलिखित जन्तुओं में से कौन-से जन्तु कायांतरण *नहीं* करते ?

- (1) ट्यूनिकेट
- (2) मॉथ
- (3) केंचुआ
- (4) स्टारफिश

52. Which one of these animals is *not* a homeotherm ?

- (1) *Chelone*
- (2) *Camelus*
- (3) *Macropus*
- (4) *Psittacula*

53. Identify the vertebrate group of animals characterized by crop and gizzard in its digestive system.

- (1) Reptilia
- (2) Aves
- (3) Amphibia
- (4) Osteichthyes

54. Which of the following features is used to identify a male cockroach from a female cockroach ?

- (1) Presence of caudal styles
- (2) Forewings with darker tegmina
- (3) Presence of a boat shaped sternum on the 9<sup>th</sup> abdominal segment
- (4) Presence of anal cerci

55. Which of the following organisms are known as chief producers in the oceans ?

- (1) Diatoms
- (2) Cyanobacteria
- (3) Dinoflagellates
- (4) Euglenoids

56. Ciliates differ from all other protozoans in

- (1) having a contractile vacuole for removing excess water
- (2) using pseudopodia for capturing prey
- (3) using flagella for locomotion
- (4) having two types of nuclei

57. Which of the following animals does *not* undergo metamorphosis ?

- (1) Tunicate
- (2) Moth
- (3) Earthworm
- (4) Starfish

58. निम्नलिखित में से कौन-सा विकल्प क्रमशः दमा और वातस्फीति में फेफड़ों की दशा को उचित रूप से दर्शाता है ?

- (1) श्वसनिका की संख्या में अधिकता; श्वसनी सतह में अधिकता
- (2) श्वसनी सतह में अधिकता; श्वसनिका में शोथ
- (3) श्वसनिका में शोथ; श्वसनी सतह में कमी
- (4) श्वसनी सतह में कमी; श्वसनिका में शोथ

59. स्तम्भ I में दी गई मर्दों का स्तम्भ II की मर्दों से मिलान कीजिए और नीचे दिए गए विकल्पों में से **सही** विकल्प का चयन कीजिए :

स्तम्भ I

स्तम्भ II

- |                       |   |
|-----------------------|---|
| a. त्रिवलनी कपाट      | i. बाएँ अलिंद एवं बाएँ निलय के बीच        |
| b. द्विवलनी कपाट      | ii. दाहिने निलय एवं फुफ्फुसीय धमनी के बीच |
| c. अर्धचन्द्र कपाटिका | iii. दाहिने अलिंद एवं दाहिने निलय के बीच  |

**a**      **b**      **c**

- |         |     |     |
|---------|-----|-----|
| (1) i   | iii | ii  |
| (2) i   | ii  | iii |
| (3) iii | i   | ii  |
| (4) ii  | i   | iii |

60. स्तम्भ I में दी गई मर्दों का स्तम्भ II की मर्दों से मिलान कीजिए और नीचे दिए गए विकल्पों में से **सही** विकल्प का चयन कीजिए :

स्तम्भ I

स्तम्भ II

- |                            |                        |
|----------------------------|------------------------|
| a. ज्वारीय आयतन            | i. 2500 – 3000 मि.ली.  |
| b. अंतःश्वसन सुरक्षित आयतन | ii. 1100 – 1200 मि.ली. |
| c. निःश्वसन सुरक्षित आयतन  | iii. 500 – 550 मि.ली.  |
| d. अवशिष्ट आयतन            | iv. 1000 – 1100 मि.ली. |

**a**      **b**      **c**      **d**

- |         |     |    |     |
|---------|-----|----|-----|
| (1) iii | i   | iv | ii  |
| (2) i   | iv  | ii | iii |
| (3) iii | ii  | i  | iv  |
| (4) iv  | iii | ii | i   |

58. Which of the following options correctly represents the lung conditions in asthma and emphysema, respectively ?

- (1) Increased number of bronchioles; Increased respiratory surface
- (2) Increased respiratory surface; Inflammation of bronchioles
- (3) Inflammation of bronchioles; Decreased respiratory surface
- (4) Decreased respiratory surface; Inflammation of bronchioles

59. Match the items given in Column I with those in Column II and select the **correct** option given below :

Column I

Column II

- |                    |  |
|--------------------|--|
| a. Tricuspid valve | i. Between left atrium and left ventricle        |
| b. Bicuspid valve  | ii. Between right ventricle and pulmonary artery |
| c. Semilunar valve | iii. Between right atrium and right ventricle    |

**a**      **b**      **c**

- |         |     |     |
|---------|-----|-----|
| (1) i   | iii | ii  |
| (2) i   | ii  | iii |
| (3) iii | i   | ii  |
| (4) ii  | i   | iii |

60. Match the items given in Column I with those in Column II and select the **correct** option given below :

Column I

Column II

- |                               |                    |
|-------------------------------|--------------------|
| a. Tidal volume               | i. 2500 – 3000 mL  |
| b. Inspiratory Reserve volume | ii. 1100 – 1200 mL |
| c. Expiratory Reserve volume  | iii. 500 – 550 mL  |
| d. Residual volume            | iv. 1000 – 1100 mL |

**a**      **b**      **c**      **d**

- |         |     |    |     |
|---------|-----|----|-----|
| (1) iii | i   | iv | ii  |
| (2) i   | iv  | ii | iii |
| (3) iii | ii  | i  | iv  |
| (4) iv  | iii | ii | i   |

61. निम्नलिखित में से कौन-सा हॉर्मोन ऐमीनो अम्ल से व्युत्पन्न होता है ?

- (1) एक्डाइसोन
- (2) एस्ट्राडिऑल
- (3) एपिनेफ्रीन
- (4) एस्ट्रिऑल

62. निम्नलिखित में से कौन-सी संरचनाएँ अथवा क्षेत्र उसके कार्य से ग़लत रूप से युग्मित हैं ?

- (1) लिंबिक तंत्र : तंतुओं के क्षेत्र जो मस्तिष्क के विभिन्न क्षेत्रों को आपस में जोड़ते हैं; गति का नियंत्रण करना ।
- (2) हाइपोथैलेमस : विमोचन हॉर्मोनों का उत्पादन एवं तापमान, भूख तथा प्यास का नियंत्रण करना ।
- (3) मेडूला आब्लॉगैटा : श्वसन एवं हृदय परिसंचारी परिवर्तों को नियंत्रित करना ।
- (4) कॉर्पस कैलोसम : बाएँ एवं दाएँ प्रमस्तिष्क गोलाधों को जोड़ने वाले तंतुओं की पट्टी ।

63. मानव नेत्र में पारदर्शी लेंस किसके द्वारा अपने स्थान पर रहता है ?

- (1) आइरिस से जुड़े स्नायुओं द्वारा
- (2) आइरिस से जुड़ी चिकनी पेशियों द्वारा
- (3) पक्ष्माभ काय से जुड़े स्नायुओं द्वारा
- (4) पक्ष्माभ काय से जुड़ी चिकनी पेशियों द्वारा

64. निम्नलिखित में से किस हॉर्मोन की अस्थिसुषिरता में मुख्य भूमिका है ?

- (1) प्रोजेस्टेरोन एवं ऐल्डोस्टेरोन
- (2) एस्ट्रोजन एवं पैराथाइरॉइड हॉर्मोन
- (3) ऐल्डोस्टेरोन एवं प्रोलैक्टिन
- (4) पैराथाइरॉइड हॉर्मोन एवं प्रोलैक्टिन

61. Which of the following is an amino acid derived hormone ?

- (1) Ecdysone
- (2) Estradiol
- (3) Epinephrine
- (4) Estriol

62. Which of the following structures or regions is *incorrectly* paired with its function ?

- (1) Limbic system : consists of fibre tracts that interconnect different regions of brain; controls movement.
- (2) Hypothalamus : production of releasing hormones and regulation of temperature, hunger and thirst.
- (3) Medulla oblongata : controls respiration and cardiovascular reflexes.
- (4) Corpus callosum : band of fibers connecting left and right cerebral hemispheres.

63. The transparent lens in the human eye is held in its place by

- (1) ligaments attached to the iris
- (2) smooth muscles attached to the iris
- (3) ligaments attached to the ciliary body
- (4) smooth muscles attached to the ciliary body

64. Which of the following hormones can play a significant role in osteoporosis ?

- (1) Progesterone and Aldosterone
- (2) Estrogen and Parathyroid hormone
- (3) Aldosterone and Prolactin
- (4) Parathyroid hormone and Prolactin



65. सगर्भता को बनाए रखने के लिए अपरा कौन-से हॉर्मोन स्रावित करती है ?

- (1) hCG, hPL, एस्ट्रोजन, रिलैक्सिन, ऑक्सिटोसिन
- (2) hCG, hPL, प्रोजेस्टोजेन, एस्ट्रोजन
- (3) hCG, hPL, प्रोजेस्टोजेन, प्रोलैक्टिन
- (4) hCG, प्रोजेस्टोजेन, एस्ट्रोजन, ग्लूकोर्कोर्टिकॉइड

66. गर्भनिरोधक 'सहेली'

- (1) मादाओं में एस्ट्रोजन की सांद्रता को बढ़ाती है एवं अंडोत्सर्ग को रोकती है ।
- (2) एक IUD है ।
- (3) गर्भाशय में एस्ट्रोजन ग्राही को अवरुद्ध करती है एवं अंडों के रोपण को रोकती है ।
- (4) एक पश्च-मैथुन गर्भनिरोधक है ।

67. शुक्राणुजनन एवं शुक्राणुयन (स्पर्मिएशन) में क्या अन्तर है ?

- (1) शुक्राणुजनन में शुक्राणु बनते हैं, जबकि शुक्राणुयन में शुक्राणुप्रसू बनते हैं ।
- (2) शुक्राणुजनन में शुक्राणुओं का सर्टोली कोशिकाओं से शुक्रजनक नलिकाओं की गुहिका में मोचन होता है, जबकि शुक्राणुयन में शुक्राणु बनते हैं ।
- (3) शुक्राणुजनन में शुक्राणुप्रसू बनते हैं, जबकि शुक्राणुयन में शुक्राणु बनते हैं ।
- (4) शुक्राणुजनन में शुक्राणु बनते हैं, जबकि शुक्राणुयन में शुक्राणुओं का सर्टोली कोशिकाओं से शुक्रजनक नलिकाओं की गुहिका में मोचन होता है ।

68. स्तनपायी भ्रूण की भ्रूणबाह्य झिल्ली उल्ब किससे बनती है ?

- (1) अंतस्त्वचा एवं मध्यजनस्तर
- (2) मध्यजनस्तर एवं पोषकारक
- (3) बाह्यत्वचा एवं मध्यजनस्तर
- (4) बाह्यत्वचा एवं अंतस्त्वचा

65. Hormones secreted by the placenta to maintain pregnancy are

- (1) hCG, hPL, estrogens, relaxin, oxytocin
- (2) hCG, hPL, progestogens, estrogens
- (3) hCG, hPL, progestogens, prolactin
- (4) hCG, progestogens, estrogens, glucocorticoids

66. The contraceptive 'SAHELI'

- (1) increases the concentration of estrogen and prevents ovulation in females.
- (2) is an IUD.
- (3) blocks estrogen receptors in the uterus, preventing eggs from getting implanted.
- (4) is a post-coital contraceptive.

67. The difference between spermiogenesis and spermiation is

- (1) In spermiogenesis spermatozoa are formed, while in spermiation spermatids are formed.
- (2) In spermiogenesis spermatozoa from sertoli cells are released into the cavity of seminiferous tubules, while in spermiation spermatozoa are formed.
- (3) In spermiogenesis spermatids are formed, while in spermiation spermatozoa are formed.
- (4) In spermiogenesis spermatozoa are formed, while in spermiation spermatozoa are released from sertoli cells into the cavity of seminiferous tubules.

68. The amnion of mammalian embryo is derived from

- (1) endoderm and mesoderm
- (2) mesoderm and trophoblast
- (3) ectoderm and mesoderm
- (4) ectoderm and endoderm



69. निम्नलिखित अपसारी विकास के उदाहरणों में से **ग़लत** विकल्प का चयन कीजिए :
- (1) चमगादड़, मानव एवं चीता का हृदय
  - (2) चमगादड़, मनुष्य एवं चीता का मस्तिष्क
  - (3) मानव, चमगादड़ एवं चीता के अग्रपाद
  - (4) ऑक्टोपस, चमगादड़ एवं मानव की आँख
70. निम्नलिखित में से कौन-सा स्वप्रतिरक्षा रोग **नहीं** है ?
- (1) रूमेटी संधिशोथ
  - (2) एलज़ाइमर रोग
  - (3) सोरिऐसिस
  - (4) विटिलिगो
71. किस रोग में मच्छर द्वारा संचरित रोगाणु के कारण लसीका वाहिनियों में चिरकाली शोथ उत्पन्न होता है ?
- (1) ऐस्केरिऐसिस
  - (2) रिंगवर्म रोग
  - (3) एलिफैंटिऐसिस
  - (4) अमीबिऐसिस
72. दूध के दही में रूपांतरण से इसकी अच्छी पोषक क्षमता किसकी वृद्धि के कारण होती है ?
- (1) विटामिन A
  - (2) विटामिन B<sub>12</sub>
  - (3) विटामिन D
  - (4) विटामिन E
73. अनेक कशेरुकों के अग्रपाद की अस्थि संरचना में समानता किसका उदाहरण है ?
- (1) तुल्यरूपता
  - (2) अभिसारी विकास
  - (3) समजातता
  - (4) अनुकूली विकिरण
74. निम्नलिखित अभिलक्षणों में से कौन-से मनुष्य में 'रुधिर वर्गों की वंशागति' को दर्शाते हैं ?
- a. प्रभाविता
  - b. सहप्रभाविता
  - c. बहु अलील
  - d. अपूर्ण प्रभाविता
  - e. बहुजीनी वंशागति
- (1) a, b एवं c
  - (2) b, d एवं e
  - (3) b, c एवं e
  - (4) a, c एवं e
69. Among the following sets of examples for divergent evolution, select the **incorrect** option :
- (1) Heart of bat, man and cheetah
  - (2) Brain of bat, man and cheetah
  - (3) Forelimbs of man, bat and cheetah
  - (4) Eye of octopus, bat and man
70. Which of the following is **not** an autoimmune disease ?
- (1) Rheumatoid arthritis
  - (2) Alzheimer's disease
  - (3) Psoriasis
  - (4) Vitiligo
71. In which disease does mosquito transmitted pathogen cause chronic inflammation of lymphatic vessels ?
- (1) Ascariasis
  - (2) Ringworm disease
  - (3) Elephantiasis
  - (4) Amoebiasis
72. Conversion of milk to curd improves its nutritional value by increasing the amount of
- (1) Vitamin A
  - (2) Vitamin B<sub>12</sub>
  - (3) Vitamin D
  - (4) Vitamin E
73. The similarity of bone structure in the forelimbs of many vertebrates is an example of
- (1) Analogy
  - (2) Convergent evolution
  - (3) Homology
  - (4) Adaptive radiation
74. Which of the following characteristics represent 'Inheritance of blood groups' in humans ?
- a. Dominance
  - b. Co-dominance
  - c. Multiple allele
  - d. Incomplete dominance
  - e. Polygenic inheritance
- (1) a, b and c
  - (2) b, d and e
  - (3) b, c and e
  - (4) a, c and e





75. निम्नलिखित में से चिकित्सा विज्ञान में प्रतिजैविक के उत्पादन के लिए समष्टि की कौन-सी पारस्परिक क्रिया बहुधा प्रयोग की जाती है ?

- (1) सहोपकारिता
- (2) परजीविता
- (3) सहभोजिता
- (4) एमेन्सेलिज़्म

76. स्तम्भ I में दी गई मर्दों का स्तम्भ II की मर्दों से मिलान कीजिए और नीचे दिए गए विकल्पों में से **सही** विकल्प का चयन कीजिए :

स्तम्भ I

स्तम्भ II

- |                                |                    |
|--------------------------------|--------------------|
| a. सुपोषण                      | i. UV-B विकिरण     |
| b. सैनिटरी लैंडफिल             | ii. वनोन्मूलन      |
| c. हिमान्धता (स्नो ब्लाइंडनेस) | iii. पोषक समृद्धि  |
| d. झूम खेती                    | iv. अपशिष्ट निपटान |

a      b      c      d

- |         |     |     |     |
|---------|-----|-----|-----|
| (1) i   | iii | iv  | ii  |
| (2) iii | iv  | i   | ii  |
| (3) ii  | i   | iii | iv  |
| (4) i   | ii  | iv  | iii |

77. निम्नलिखित में से कौन-सा 'बाह्यस्थाने संरक्षण' में **नहीं** आता ?

- (1) पवित्र उपवन
- (2) वानस्पतिक उद्यान
- (3) वन्य-जीव सफारी पार्क
- (4) बीज बैंक

78. एक देश की बढ़ती हुई जनसंख्या में

- (1) जननक्षम व्यष्टि जननोत्तर व्यष्टियों से कम होते हैं ।
- (2) जननक्षम एवं जननपूर्व व्यष्टि संख्या में बराबर होते हैं ।
- (3) जननपूर्व व्यष्टि जननक्षम व्यष्टियों से अधिक होते हैं ।
- (4) जननपूर्व व्यष्टि जननक्षम व्यष्टियों से कम होते हैं ।

79. "स्मैक" नामक ड्रग पोस्ता पौधे के किस भाग से प्राप्त होती है ?

- (1) लैटेक्स से
- (2) जड़ों से
- (3) फूलों से
- (4) पत्तियों से

75. Which one of the following population interactions is widely used in medical science for the production of antibiotics ?

- (1) Mutualism
- (2) Parasitism
- (3) Commensalism
- (4) Amensalism

76. Match the items given in Column I with those in Column II and select the **correct** option given below :

Column I

Column II

- |                      |                          |
|----------------------|--------------------------|
| a. Eutrophication    | i. UV-B radiation        |
| b. Sanitary landfill | ii. Deforestation        |
| c. Snow blindness    | iii. Nutrient enrichment |
| d. Jhum cultivation  | iv. Waste disposal       |

a      b      c      d

- |         |     |     |     |
|---------|-----|-----|-----|
| (1) i   | iii | iv  | ii  |
| (2) iii | iv  | i   | ii  |
| (3) ii  | i   | iii | iv  |
| (4) i   | ii  | iv  | iii |

77. All of the following are included in 'Ex-situ conservation' **except**

- (1) Sacred groves
- (2) Botanical gardens
- (3) Wildlife safari parks
- (4) Seed banks

78. In a growing population of a country,

- (1) reproductive individuals are less than the post-reproductive individuals.
- (2) reproductive and pre-reproductive individuals are equal in number.
- (3) pre-reproductive individuals are more than the reproductive individuals.
- (4) pre-reproductive individuals are less than the reproductive individuals.

79. Which part of poppy plant is used to obtain the drug "Smack" ?

- (1) Latex
- (2) Roots
- (3) Flowers
- (4) Leaves

80. इनमें से कौन-सा ओपेरॉन का भाग *नहीं* है ?

- (1) संरचनात्मक जीन
- (2) एन्हांसर
- (3) प्रचालक
- (4) उन्नायक

81. एक स्त्री के एक X गुणसूत्र में X-संलग्न अवस्था है। यह गुणसूत्र किनमें वंशागत होगा ?

- (1) केवल पुत्रों में
- (2) केवल पोता-पोतियों/नाती-नातियों में
- (3) केवल पुत्रियों में
- (4) पुत्रों एवं पुत्रियों दोनों में

82. ह्यूगो डी व्रीज़ के अनुसार विकास की क्रियाविधि किस प्रकार होती है ?

- (1) साल्टेशन
- (2) लैंगिक दृश्य प्ररूप परिवर्तन (लक्षणप्ररूपी विभिन्नता)
- (3) बहुचरण उत्परिवर्तन
- (4) लघु उत्परिवर्तन

83. एक जीन के कोडिंग रज्जु का क्रम AGGTATCGCAT है। इसके द्वारा अनुलेखित mRNA का संबंधित क्रम क्या होगा ?

- (1) UGGTUTCGCAT
- (2) ACCUAUGCGAU
- (3) AGGUAUCGCAU
- (4) UCCAUAAGCGUA

84. स्तम्भ I में दी गई मदों का स्तम्भ II की मदों से मिलान कीजिए और नीचे दिए गए विकल्पों में से *सही* विकल्प का चयन कीजिए :

स्तम्भ I

स्तम्भ II

- |                           |                              |
|---------------------------|------------------------------|
| a. प्रचुरोद्भवन प्रावस्था | i. गर्भाशय अंतःस्तर का विघटन |
| b. स्रावी प्रावस्था       | ii. पुटकीय प्रावस्था         |
| c. ऋतुस्राव               | iii. पीतपिण्ड प्रावस्था      |

a      b      c

- (1) i      iii      ii
- (2) ii      iii      i
- (3) iii      ii      i
- (4) iii      i      ii

80. All of the following are part of an operon *except*

- (1) structural genes
- (2) an enhancer
- (3) an operator
- (4) a promoter

81. A woman has an X-linked condition on one of her X chromosomes. This chromosome can be inherited by

- (1) Only sons
- (2) Only grandchildren
- (3) Only daughters
- (4) Both sons and daughters

82. According to Hugo de Vries, the mechanism of evolution is

- (1) Saltation
- (2) Phenotypic variations
- (3) Multiple step mutations
- (4) Minor mutations

83. AGGTATCGCAT is a sequence from the coding strand of a gene. What will be the corresponding sequence of the transcribed mRNA ?

- (1) UGGTUTCGCAT
- (2) ACCUAUGCGAU
- (3) AGGUAUCGCAU
- (4) UCCAUAAGCGUA

84. Match the items given in Column I with those in Column II and select the *correct* option given below :

Column I

Column II

- |                        |                                    |
|------------------------|------------------------------------|
| a. Proliferative Phase | i. Breakdown of endometrial lining |
| b. Secretory Phase     | ii. Follicular Phase               |
| c. Menstruation        | iii. Luteal Phase                  |

a      b      c

- (1) i      iii      ii
- (2) ii      iii      i
- (3) iii      ii      i
- (4) iii      i      ii

85. स्तम्भ I में दी गई मर्दों का स्तम्भ II की मर्दों से मिलान कीजिए और नीचे दिए गए विकल्पों में से **सही** विकल्प का चयन कीजिए :

स्तम्भ I		स्तम्भ II	
a. ग्लाइकोसूरिया	i. जोड़ों में यूरिक अम्ल का संग्रह होना		
b. गाउट	ii. वृक्क में क्रिस्टलित लवणों के पिण्ड		
c. वृक्कीय पथरी (रीनल कैल्क्यूलाई)	iii. गुच्छों में प्रदाहकता		
d. गुच्छ वृक्कशोथ	iv. मूत्र में ग्लूकोस का होना		
<b>a</b>	<b>b</b>	<b>c</b>	<b>d</b>
(1) i	ii	iii	iv
(2) ii	iii	i	iv
(3) iii	ii	iv	i
(4) iv	i	ii	iii

86. स्तम्भ I में दी गई मर्दों का स्तम्भ II की मर्दों से मिलान कीजिए और नीचे दिए गए विकल्पों में से **सही** विकल्प का चयन कीजिए :

स्तम्भ I (कार्य)		स्तम्भ II (उत्सर्जन तंत्र का भाग)	
a. अतिसूक्ष्म निस्यंदन	i. हेनले पाश		
b. मूत्र का सांद्रण	ii. मूत्रवाहिनी		
c. मूत्र का अभिगमन	iii. मूत्राशय		
d. मूत्र का संग्रहण	iv. मैलपीगी कणिका		
	v. समीपस्थ संवलित नलिका		
<b>a</b>	<b>b</b>	<b>c</b>	<b>d</b>
(1) iv	i	ii	iii
(2) v	iv	i	ii
(3) iv	v	ii	iii
(4) v	iv	i	iii

85. Match the items given in Column I with those in Column II and select the **correct** option given below :

Column I		Column II	
a. Glycosuria	i. Accumulation of uric acid in joints		
b. Gout	ii. Mass of crystallised salts within the kidney		
c. Renal calculi	iii. Inflammation in glomeruli		
d. Glomerular nephritis	iv. Presence of glucose in urine		
<b>a</b>	<b>b</b>	<b>c</b>	<b>d</b>
(1) i	ii	iii	iv
(2) ii	iii	i	iv
(3) iii	ii	iv	i
(4) iv	i	ii	iii

86. Match the items given in Column I with those in Column II and select the **correct** option given below :

Column I (Function)		Column II (Part of Excretory System)	
a. Ultrafiltration	i. Henle's loop		
b. Concentration of urine	ii. Ureter		
c. Transport of urine	iii. Urinary bladder		
d. Storage of urine	iv. Malpighian corpuscle		
	v. Proximal convoluted tubule		
<b>a</b>	<b>b</b>	<b>c</b>	<b>d</b>
(1) iv	i	ii	iii
(2) v	iv	i	ii
(3) iv	v	ii	iii
(4) v	iv	i	iii

87. निम्नलिखित में से व्यावसायिक श्वसन विकार का उदाहरण क्या है ?

- (1) सिलिकामयता
- (2) बॉटुलिज़्म
- (3) ऐन्थ्रैसिस
- (4) वातस्फीति

88. कंकाल पेशी संकुचन में कैल्शियम महत्वपूर्ण है क्योंकि यह

- (1) मायोसिन एटीपीएज़ से बंधकर उसे क्रियाशील करता है ।
- (2) ऐक्टिन तंतु से मायोसिन शीर्ष को अलग कर देता है ।
- (3) ट्रोपोनिन से बंधकर ऐक्टिन के सक्रिय स्थल के आवरण को हटा देता है मायोसिन के लिए ।
- (4) मायोसिन क्रॉस सेतु और ऐक्टिन तंतु के मध्य आबंध निर्माण को रोकता है ।

89. निम्नलिखित में से कौन-सी जठर कोशिकाएँ अप्रत्यक्ष रूप से रक्ताणु-उत्पत्ति में मदद करती हैं ?

- (1) श्लेष्मा कोशिकाएँ
- (2) कलश (गोब्लेट) कोशिकाएँ
- (3) मुख्य कोशिकाएँ
- (4) भित्तीय कोशिकाएँ

90. स्तम्भ I में दी गई मदों का स्तम्भ II की मदों से मिलान कीजिए और नीचे दिए गए विकल्पों में से **सही** विकल्प का चयन कीजिए :

स्तम्भ I

स्तम्भ II

- |                |                            |
|----------------|----------------------------|
| a. फाइब्रिनोजन | i. परासरणी संतुलन          |
| b. ग्लोबुलिन   | ii. रक्त थक्का             |
| c. ऐल्ब्यूमिन  | iii. प्रतिरक्षा क्रियाविधि |

**a      b      c**

- (1) i      ii      iii
- (2) i      iii      ii
- (3) iii      ii      i
- (4) ii      iii      i

87. Which of the following is an occupational respiratory disorder ?

- (1) Silicosis
- (2) Botulism
- (3) Anthracis
- (4) Emphysema

88. Calcium is important in skeletal muscle contraction because it

- (1) activates the myosin ATPase by binding to it.
- (2) detaches the myosin head from the actin filament.
- (3) binds to troponin to remove the masking of active sites on actin for myosin.
- (4) prevents the formation of bonds between the myosin cross bridges and the actin filament.

89. Which of the following gastric cells indirectly help in erythropoiesis ?

- (1) Mucous cells
- (2) Goblet cells
- (3) Chief cells
- (4) Parietal cells

90. Match the items given in Column I with those in Column II and select the **correct** option given below :

Column I

Column II

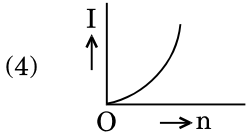
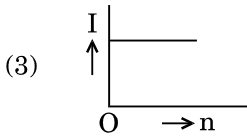
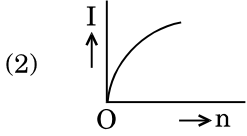
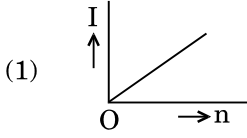
- |               |                        |
|---------------|------------------------|
| a. Fibrinogen | i. Osmotic balance     |
| b. Globulin   | ii. Blood clotting     |
| c. Albumin    | iii. Defence mechanism |

**a      b      c**

- (1) i      ii      iii
- (2) i      iii      ii
- (3) iii      ii      i
- (4) ii      iii      i



91. कोई बैटरी आंतरिक प्रतिरोध 'r' वाले, श्रेणीक्रम में संयोजित, 'n' सर्वसम सेलों (संख्या n परिवर्ती है) से बनी है। बैटरी के टर्मिनलों का लघुपथन करके धारा I मापी गई है। दिया गया कौन-सा ग्राफ I और n के बीच सही संबंध को दर्शाता है ?



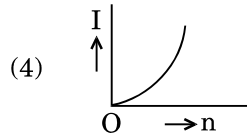
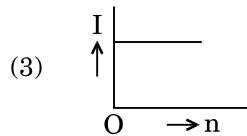
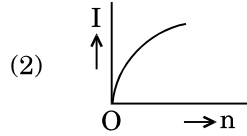
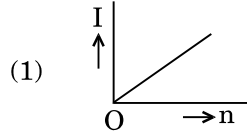
92.  $(47 \pm 4.7) \text{ k}\Omega$  प्रतिरोध के किसी कार्बन-प्रतिरोधक पर, पहचान के लिए, विभिन्न वर्णों के वलय अंकित किए जाने हैं। वर्ण कोड का क्रम होगा

- (1) पीला – बैंगनी – नारंगी – चाँदी रंग का
- (2) पीला – हरा – बैंगनी – सुनहरा
- (3) बैंगनी – पीला – नारंगी – चाँदी रंग का
- (4) हरा – नारंगी – बैंगनी – सुनहरा

93. 'n' सर्वसम प्रतिरोधकों का समुच्चय, जिसमें प्रत्येक का प्रतिरोध 'R' है, श्रेणीक्रम में वि.वा.बल (emf), 'E' और आन्तरिक प्रतिरोध, 'R' की किसी बैटरी से संयोजित है। बैटरी से ली गई धारा I है। अब इन 'n' प्रतिरोधकों को पार्श्व क्रम में इसी बैटरी से संयोजित किया जाता है। तो बैटरी से ली गई धारा 10 I हो जाती है। 'n' का मान है

- (1) 11
- (2) 20
- (3) 10
- (4) 9

91. A battery consists of a variable number 'n' of identical cells (having internal resistance 'r' each) which are connected in series. The terminals of the battery are short-circuited and the current I is measured. Which of the graphs shows the correct relationship between I and n ?



92. A carbon resistor of  $(47 \pm 4.7) \text{ k}\Omega$  is to be marked with rings of different colours for its identification. The colour code sequence will be

- (1) Yellow – Violet – Orange – Silver
- (2) Yellow – Green – Violet – Gold
- (3) Violet – Yellow – Orange – Silver
- (4) Green – Orange – Violet – Gold

93. A set of 'n' equal resistors, of value 'R' each, are connected in series to a battery of emf 'E' and internal resistance 'R'. The current drawn is I. Now, the 'n' resistors are connected in parallel to the same battery. Then the current drawn from battery becomes 10 I. The value of 'n' is

- (1) 11
- (2) 20
- (3) 10
- (4) 9

94. कोई विद्युत्-चुम्बकीय तरंग किसी माध्यम में वेग  $\vec{V} = V \hat{i}$  से गमन कर रही है। किसी क्षण इस विद्युत्-चुम्बकीय तरंग का विद्युत्-क्षेत्र दोलन  $+y$  अक्ष के अनुदिश है। तब इस विद्युत्-चुम्बकीय तरंग के चुम्बकीय क्षेत्र दोलन की दिशा होगी
- (1)  $+z$  दिशा
  - (2)  $-y$  दिशा
  - (3)  $-z$  दिशा
  - (4)  $-x$  दिशा
95. किसी प्रेरक से 60 mA की धारा प्रवाहित करने पर उस प्रेरक में संचित चुम्बकीय स्थितिज ऊर्जा का मान 25 mJ है। इस प्रेरक का प्रेरकत्व है
- (1) 138.88 H
  - (2) 1.389 H
  - (3) 0.138 H
  - (4) 13.89 H
96. किसी प्रिज़्म के पदार्थ का अपवर्तनांक  $\sqrt{2}$  और प्रिज़्म का कोण  $30^\circ$  है। प्रिज़्म के दो अपवर्तक पृष्ठों में से एक को चाँदी चढ़ाकर भीतर की ओर दर्पण बनाया गया है। दूसरे फलक से प्रवेश करने वाले एकवर्णी प्रकाश का कोई पुंज (दर्पण वाले पृष्ठ से परावर्तित होने के पश्चात्) उसी पथ पर वापस लौट जाएगा, यदि प्रिज़्म पर आपतन कोण का मान है
- (1)  $45^\circ$
  - (2)  $30^\circ$
  - (3)  $60^\circ$
  - (4) शून्य
97. कोई बिम्ब 15 cm फोकस दूरी के किसी अवतल दर्पण से 40 cm दूरी पर स्थित है। यदि इस बिम्ब को दर्पण की दिशा में 20 cm स्थानान्तरित कर दिया जाए, तो प्रतिबिम्ब कितनी दूरी पर विस्थापित हो जाएगा ?
- (1) 36 cm दर्पण से दूर
  - (2) 30 cm दर्पण के पास
  - (3) 30 cm दर्पण से दूर
  - (4) 36 cm दर्पण के पास
94. An em wave is propagating in a medium with a velocity  $\vec{V} = V \hat{i}$ . The instantaneous oscillating electric field of this em wave is along  $+y$  axis. Then the direction of oscillating magnetic field of the em wave will be along
- (1)  $+z$  direction
  - (2)  $-y$  direction
  - (3)  $-z$  direction
  - (4)  $-x$  direction
95. The magnetic potential energy stored in a certain inductor is 25 mJ, when the current in the inductor is 60 mA. This inductor is of inductance
- (1) 138.88 H
  - (2) 1.389 H
  - (3) 0.138 H
  - (4) 13.89 H
96. The refractive index of the material of a prism is  $\sqrt{2}$  and the angle of the prism is  $30^\circ$ . One of the two refracting surfaces of the prism is made a mirror inwards, by silver coating. A beam of monochromatic light entering the prism from the other face will retrace its path (after reflection from the silvered surface) if its angle of incidence on the prism is
- (1)  $45^\circ$
  - (2)  $30^\circ$
  - (3)  $60^\circ$
  - (4) zero
97. An object is placed at a distance of 40 cm from a concave mirror of focal length 15 cm. If the object is displaced through a distance of 20 cm towards the mirror, the displacement of the image will be
- (1) 36 cm away from the mirror
  - (2) 30 cm towards the mirror
  - (3) 30 cm away from the mirror
  - (4) 36 cm towards the mirror





98. आरम्भिक वेग  $\vec{V} = V_0 \hat{i}$  ( $V_0 > 0$ ) और द्रव्यमान  $m$  का कोई इलेक्ट्रॉन किसी विद्युत्-क्षेत्र  $\vec{E} = -E_0 \hat{i}$  ( $E_0 = \text{स्थिरांक} > 0$ ) में  $t = 0$  पर प्रवेश करता है। यदि प्रारम्भ में इस इलेक्ट्रॉन की दे-ब्रॉग्ली तरंगदैर्घ्य  $\lambda_0$  है, तो समय  $t$  पर इसकी दे-ब्रॉग्ली तरंगदैर्घ्य होगी

(1)  $\lambda_0 \left( 1 + \frac{eE_0 t}{mV_0} \right)$

(2)  $\lambda_0 t$

(3)  $\frac{\lambda_0}{\left( 1 + \frac{eE_0 t}{mV_0} \right)}$

(4)  $\lambda_0$

99. जब किसी धातु के पृष्ठ पर आवृत्ति  $2\nu_0$  (यहाँ  $\nu_0$  देहली आवृत्ति है) का प्रकाश आपतन करता है, तो उत्सर्जित इलेक्ट्रॉनों का अधिकतम वेग  $v_1$  है। जब आपतित विकिरणों की आवृत्ति बढ़ाकर  $5\nu_0$  कर दी जाती है, तो उसी पृष्ठ से उत्सर्जित इलेक्ट्रॉनों का अधिकतम वेग  $v_2$  होता है।  $v_1$  और  $v_2$  का अनुपात है

(1) 1 : 4

(2) 4 : 1

(3) 1 : 2

(4) 2 : 1

100. हाइड्रोजन परमाणु की किसी बोर कक्षा में किसी इलेक्ट्रॉन की गतिज ऊर्जा और उसकी कुल ऊर्जा का अनुपात होता है

(1) 1 : -1

(2) 2 : -1

(3) 1 : 1

(4) 1 : -2

101. किसी रेडियोएक्टिव पदार्थ की अर्ध-आयु 10 मिनट है। यदि आरम्भ में नाभिकों की संख्या 600 है, तो 450 नाभिकों के विघटित होने में लगने वाला समय (मिनट में) है

(1) 10

(2) 30

(3) 20

(4) 15

98. An electron of mass  $m$  with an initial velocity  $\vec{V} = V_0 \hat{i}$  ( $V_0 > 0$ ) enters an electric field  $\vec{E} = -E_0 \hat{i}$  ( $E_0 = \text{constant} > 0$ ) at  $t = 0$ . If  $\lambda_0$  is its de-Broglie wavelength initially, then its de-Broglie wavelength at time  $t$  is

(1)  $\lambda_0 \left( 1 + \frac{eE_0 t}{mV_0} \right)$

(2)  $\lambda_0 t$

(3)  $\frac{\lambda_0}{\left( 1 + \frac{eE_0 t}{mV_0} \right)}$

(4)  $\lambda_0$

99. When the light of frequency  $2\nu_0$  (where  $\nu_0$  is threshold frequency), is incident on a metal plate, the maximum velocity of electrons emitted is  $v_1$ . When the frequency of the incident radiation is increased to  $5\nu_0$ , the maximum velocity of electrons emitted from the same plate is  $v_2$ . The ratio of  $v_1$  to  $v_2$  is

(1) 1 : 4

(2) 4 : 1

(3) 1 : 2

(4) 2 : 1

100. The ratio of kinetic energy to the total energy of an electron in a Bohr orbit of the hydrogen atom, is

(1) 1 : -1

(2) 2 : -1

(3) 1 : 1

(4) 1 : -2

101. For a radioactive material, half-life is 10 minutes. If initially there are 600 number of nuclei, the time taken (in minutes) for the disintegration of 450 nuclei is

(1) 10

(2) 30

(3) 20

(4) 15



102. अपवर्तनांक 'μ' वाले पदार्थ के किसी समतल पृष्ठ पर कोई अध्रुवित प्रकाश वायु से आपतन करता है। किसी विशेष आपतन कोण 'i' पर यह पाया गया कि परावर्तित किरणें और अपवर्तित किरणें एक-दूसरे के लम्बवत् हैं। निम्नलिखित में से कौन-सा विकल्प इस स्थिति में सही है ?

- (1) परावर्तित प्रकाश ध्रुवित है और इसका विद्युत् सदिश आपतन के तल के लम्बवत् है
- (2)  $i = \sin^{-1} \left( \frac{1}{\mu} \right)$
- (3) परावर्तित प्रकाश ध्रुवित है और इसका विद्युत् सदिश आपतन के तल के समान्तर है
- (4)  $i = \tan^{-1} \left( \frac{1}{\mu} \right)$

103. यंग के द्विझिरी प्रयोग में, झिरियों के बीच पृथकन d, 2 mm है तथा झिरी से पर्दे की दूरी D को 100 cm रखते हुए तरंगदैर्घ्य  $\lambda = 5896 \text{ \AA}$  के प्रकाश का उपयोग किया गया है। यह पाया गया कि फ्रिंजों की कोणीय चौड़ाई  $0.20^\circ$  है। तब (उन्हीं  $\lambda$  और D के लिए) फ्रिंजों की कोणीय चौड़ाई को बढ़ाकर  $0.21^\circ$  करने के लिए झिरियों के बीच के पृथकन को करना होगा

- (1) 1.9 mm
- (2) 2.1 mm
- (3) 1.8 mm
- (4) 1.7 mm

104. किसी खगोलीय अपवर्ती दूरदर्शक का कोणीय आवर्धन अधिक और कोणीय विभेदन उच्च होगा, यदि इसके अभिदृश्यक लेंस की

- (1) फोकस दूरी अधिक और व्यास छोटा है
- (2) फोकस दूरी अधिक और व्यास बड़ा है
- (3) फोकस दूरी कम और व्यास बड़ा है
- (4) फोकस दूरी कम और व्यास छोटा है

102. Unpolarised light is incident from air on a plane surface of a material of refractive index 'μ'. At a particular angle of incidence 'i', it is found that the reflected and refracted rays are perpendicular to each other. Which of the following options is correct for this situation ?

- (1) Reflected light is polarised with its electric vector perpendicular to the plane of incidence
- (2)  $i = \sin^{-1} \left( \frac{1}{\mu} \right)$
- (3) Reflected light is polarised with its electric vector parallel to the plane of incidence
- (4)  $i = \tan^{-1} \left( \frac{1}{\mu} \right)$

103. In Young's double slit experiment the separation d between the slits is 2 mm, the wavelength  $\lambda$  of the light used is  $5896 \text{ \AA}$  and distance D between the screen and slits is 100 cm. It is found that the angular width of the fringes is  $0.20^\circ$ . To increase the fringe angular width to  $0.21^\circ$  (with same  $\lambda$  and D) the separation between the slits needs to be changed to

- (1) 1.9 mm
- (2) 2.1 mm
- (3) 1.8 mm
- (4) 1.7 mm

104. An astronomical refracting telescope will have large angular magnification and high angular resolution, when it has an objective lens of

- (1) large focal length and small diameter
- (2) large focal length and large diameter
- (3) small focal length and large diameter
- (4) small focal length and small diameter

105. 20 mH का कोई प्रेरक, 100  $\mu\text{F}$  का कोई संधारित्र तथा 50  $\Omega$  का कोई प्रतिरोधक, वि.वा. बल (emf),  $V = 10 \sin 314 t$  के किसी स्रोत से श्रेणी में संयोजित हैं। इस परिपथ में शक्ति क्षय है

- (1) 0.43 W
- (2) 2.74 W
- (3) 0.79 W
- (4) 1.13 W

106. 0.5  $\text{kg m}^{-1}$  प्रति इकाई लम्बाई द्रव्यमान की किसी धातु की क्षैतिज छड़ को एक चिकने आनत तल पर जो क्षैतिज से  $30^\circ$  का कोण बनाता है, रखा गया है। इस छड़ को इसमें विद्युत् धारा प्रवाहित कराकर नीचे सरकने नहीं दिया जाता जब इस पर 0.25 T प्रेरण का चुम्बकीय क्षेत्र ऊर्ध्वाधर दिशा में कार्य कर रहा है। छड़ को स्थिर रखने के लिए इसमें प्रवाहित धारा है

- (1) 5.98 A
- (2) 14.76 A
- (3) 7.14 A
- (4) 11.32 A

107. किसी चल कुण्डली गैल्वेनोमीटर की धारा सुग्राहिता 5 div/mA और वोल्टता सुग्राहिता (प्रयुक्त इकाई वोल्टता से उत्पन्न कोणीय विक्षेप) 20 div/V है। इस गैल्वेनोमीटर का प्रतिरोध है

- (1) 25  $\Omega$
- (2) 250  $\Omega$
- (3) 40  $\Omega$
- (4) 500  $\Omega$

108. किसी विद्युत्-चुम्बक के ध्रुवों के बीच प्रतिचुम्बकीय पदार्थ की एक पतली छड़ ऊर्ध्वाधर स्थित है। जब विद्युत्-चुम्बक में धारा प्रवाहित की जाती है, तो वह छड़ क्षैतिज चुम्बकीय क्षेत्र से बाहर ऊपर की ओर धकेल दी जाती है। इस प्रकार यह छड़ गुरुत्वीय स्थितिज ऊर्जा प्राप्त करती है। ऐसा करने के लिए आवश्यक कार्य करता है

- (1) चुम्बकीय क्षेत्र
- (2) छड़ के पदार्थ की जालक संरचना
- (3) विद्युत् स्रोत
- (4) प्रेरित विद्युत्-क्षेत्र जो कि परिवर्ती चुम्बकीय क्षेत्र से उत्पन्न होता है

105. An inductor 20 mH, a capacitor 100  $\mu\text{F}$  and a resistor 50  $\Omega$  are connected in series across a source of emf,  $V = 10 \sin 314 t$ . The power loss in the circuit is

- (1) 0.43 W
- (2) 2.74 W
- (3) 0.79 W
- (4) 1.13 W

106. A metallic rod of mass per unit length 0.5  $\text{kg m}^{-1}$  is lying horizontally on a smooth inclined plane which makes an angle of  $30^\circ$  with the horizontal. The rod is not allowed to slide down by flowing a current through it when a magnetic field of induction 0.25 T is acting on it in the vertical direction. The current flowing in the rod to keep it stationary is

- (1) 5.98 A
- (2) 14.76 A
- (3) 7.14 A
- (4) 11.32 A

107. Current sensitivity of a moving coil galvanometer is 5 div/mA and its voltage sensitivity (angular deflection per unit voltage applied) is 20 div/V. The resistance of the galvanometer is

- (1) 25  $\Omega$
- (2) 250  $\Omega$
- (3) 40  $\Omega$
- (4) 500  $\Omega$

108. A thin diamagnetic rod is placed vertically between the poles of an electromagnet. When the current in the electromagnet is switched on, then the diamagnetic rod is pushed up, out of the horizontal magnetic field. Hence the rod gains gravitational potential energy. The work required to do this comes from

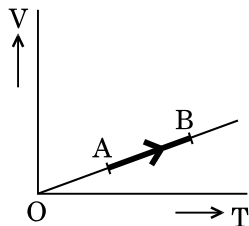
- (1) the magnetic field
- (2) the lattice structure of the material of the rod
- (3) the current source
- (4) the induced electric field due to the changing magnetic field



109. किसी स्वरित्र द्विभुज का उपयोग किसी ऐसी काँच की नलिका में अनुनाद उत्पन्न करने के लिए किया गया है, जिसमें वायु स्तम्भ की लम्बाई को परिवर्ती पिस्टन द्वारा समायोजित किया जा सकता है।  $27^{\circ}\text{C}$  कक्ष ताप पर स्तम्भ की लम्बाई 20 cm और 73 cm होने पर दो क्रमागत अनुनाद उत्पन्न होते हैं। यदि स्वरित्र द्विभुज की आवृत्ति 320 Hz है, तो वायु में ध्वनि का  $27^{\circ}\text{C}$  पर वेग है
- 339 m/s
  - 350 m/s
  - 330 m/s
  - 300 m/s
110. कोई इलेक्ट्रॉन विरामावस्था से किसी एकसमान तथा ऊपर को ऊर्ध्वाधर विद्युत्-क्षेत्र  $E$  में कोई दी गई दूरी,  $h$ , गिरता है। अब विद्युत्-क्षेत्र का परिमाण अपरिवर्तित रखते हुए इसकी दिशा उत्क्रमित कर दी जाती है। किसी प्रोटॉन को विरामावस्था से इतनी ही ऊर्ध्वाधर दूरी  $h$  तक इसमें गिरने दिया जाता है। प्रोटॉन के गिरने में लिए गए समय की तुलना में इलेक्ट्रॉन द्वारा गिरने में लिया गया समय है
- 5 गुना अधिक
  - 10 गुना अधिक
  - कम
  - समान
111. कोई लोलक एक काफी ऊँचे भवन की छत से लटका है और सरल आवर्त दोलक की भाँति मुक्त रूप से आगे-पीछे गति कर रहा है। माध्य स्थिति से 5 m की दूरी पर इसके गोलक का त्वरण  $20 \text{ m/s}^2$  है। दोलन का आवर्तकाल है
- $\pi \text{ s}$
  - 2 s
  - $2\pi \text{ s}$
  - 1 s
112. आवेश  $Q$  के किसी वियुक्त समान्तर पट्टिका संधारित्र  $C$  की क्षेत्रफल  $A$  वाली धातु की पट्टिकाओं के बीच स्थिर-वैद्युत बल
- पट्टिकाओं के बीच की दूरी के रैखिकतः अनुक्रमानुपाती होता है।
  - पट्टिकाओं के बीच की दूरी के वर्गमूल के अनुक्रमानुपाती होता है।
  - पट्टिकाओं के बीच की दूरी पर निर्भर नहीं करता।
  - पट्टिकाओं के बीच की दूरी के व्युत्क्रमानुपाती होता है।
109. A tuning fork is used to produce resonance in a glass tube. The length of the air column in this tube can be adjusted by a variable piston. At room temperature of  $27^{\circ}\text{C}$  two successive resonances are produced at 20 cm and 73 cm of column length. If the frequency of the tuning fork is 320 Hz, the velocity of sound in air at  $27^{\circ}\text{C}$  is
- 339 m/s
  - 350 m/s
  - 330 m/s
  - 300 m/s
110. An electron falls from rest through a vertical distance  $h$  in a uniform and vertically upward directed electric field  $E$ . The direction of electric field is now reversed, keeping its magnitude the same. A proton is allowed to fall from rest in it through the same vertical distance  $h$ . The time of fall of the electron, in comparison to the time of fall of the proton is
- 5 times greater
  - 10 times greater
  - smaller
  - equal
111. A pendulum is hung from the roof of a sufficiently high building and is moving freely to and fro like a simple harmonic oscillator. The acceleration of the bob of the pendulum is  $20 \text{ m/s}^2$  at a distance of 5 m from the mean position. The time period of oscillation is
- $\pi \text{ s}$
  - 2 s
  - $2\pi \text{ s}$
  - 1 s
112. The electrostatic force between the metal plates of an isolated parallel plate capacitor  $C$  having a charge  $Q$  and area  $A$ , is
- linearly proportional to the distance between the plates.
  - proportional to the square root of the distance between the plates.
  - independent of the distance between the plates.
  - inversely proportional to the distance between the plates.



113. किसी एकपरमाणुक गैस के आयतन (V) में ताप (T) के साथ विचरण ग्राफ में दर्शाए अनुसार होता है। अवस्था A से अवस्था B तक जाने की प्रक्रिया में गैस द्वारा किए गए कार्य और इसके द्वारा अवशोषित ऊष्मा का अनुपात है



- (1)  $\frac{2}{3}$   
 (2)  $\frac{1}{3}$   
 (3)  $\frac{2}{5}$   
 (4)  $\frac{2}{7}$
114. जल के गलनांक और क्वथनांक के बीच कार्यरत किसी आदर्श ऊष्मा इंजन की दक्षता होती है

- (1) 20%  
 (2) 6.25%  
 (3) 26.8%  
 (4) 12.5%
115. किस ताप पर ऑक्सीजन अणुओं की वर्ग माध्य मूल (rms) चाल पृथ्वी के वायुमण्डल से पलायन कर सकने के लिए मात्र पर्याप्त हो जाएगी ?

(दिया गया है :

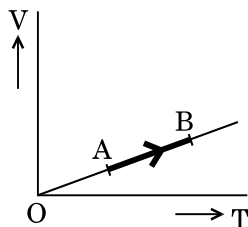
ऑक्सीजन के अणु का द्रव्यमान (m) =  $2.76 \times 10^{-26}$  kg

बोल्ट्ज़मान स्थिरांक  $k_B = 1.38 \times 10^{-23}$  J K<sup>-1</sup>)

- (1)  $8.360 \times 10^4$  K  
 (2)  $5.016 \times 10^4$  K  
 (3)  $2.508 \times 10^4$  K  
 (4)  $1.254 \times 10^4$  K
116. किसी खुले ऑर्गन पाइप की मूल आवृत्ति किसी बन्द ऑर्गन पाइप के तृतीय गुणावृत्ति (संनादी) की आवृत्ति के समान है। यदि बन्द ऑर्गन पाइप की लम्बाई 20 cm है, तो खुले ऑर्गन पाइप की लम्बाई होगी

- (1) 8 cm  
 (2) 12.5 cm  
 (3) 13.2 cm  
 (4) 16 cm

113. The volume (V) of a monatomic gas varies with its temperature (T), as shown in the graph. The ratio of work done by the gas, to the heat absorbed by it, when it undergoes a change from state A to state B, is



- (1)  $\frac{2}{3}$   
 (2)  $\frac{1}{3}$   
 (3)  $\frac{2}{5}$   
 (4)  $\frac{2}{7}$
114. The efficiency of an ideal heat engine working between the freezing point and boiling point of water, is

- (1) 20%  
 (2) 6.25%  
 (3) 26.8%  
 (4) 12.5%

115. At what temperature will the rms speed of oxygen molecules become just sufficient for escaping from the Earth's atmosphere ?

(Given :

Mass of oxygen molecule (m) =  $2.76 \times 10^{-26}$  kg

Boltzmann's constant  $k_B = 1.38 \times 10^{-23}$  J K<sup>-1</sup>)

- (1)  $8.360 \times 10^4$  K  
 (2)  $5.016 \times 10^4$  K  
 (3)  $2.508 \times 10^4$  K  
 (4)  $1.254 \times 10^4$  K
116. The fundamental frequency in an open organ pipe is equal to the third harmonic of a closed organ pipe. If the length of the closed organ pipe is 20 cm, the length of the open organ pipe is

- (1) 8 cm  
 (2) 12.5 cm  
 (3) 13.2 cm  
 (4) 16 cm

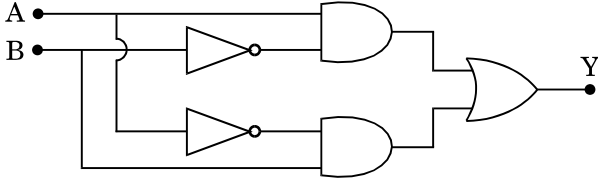


117. दो तार समान पदार्थ के बने हैं और दोनों के आयतन भी समान हैं। पहले तार की अनुप्रस्थ-काट का क्षेत्रफल  $A$  और दूसरे तार की अनुप्रस्थ-काट का क्षेत्रफल  $3A$  है। यदि बल  $F$  लगाकर पहले तार की लम्बाई में  $\Delta l$  की वृद्धि की जाती है, तो दूसरे तार की लम्बाई में भी इतनी ही वृद्धि करने के लिए कितने बल की आवश्यकता होगी ?
- (1)  $6F$   
 (2)  $4F$   
 (3)  $9F$   
 (4)  $F$
118. सामान्य दाब ( $1.013 \times 10^5 \text{ Nm}^{-2}$ ) और  $100^\circ\text{C}$  ताप पर  $0.1 \text{ g}$  जल के नमूने को  $100^\circ\text{C}$  की भाप में परिवर्तित करने के लिए  $54$  कैलोरी ऊष्मा ऊर्जा की आवश्यकता होती है। यदि उत्पन्न भाप का आयतन  $167.1 \text{ cc}$  है, तो इस नमूने की आन्तरिक ऊर्जा में परिवर्तन है
- (1)  $208.7 \text{ J}$   
 (2)  $42.2 \text{ J}$   
 (3)  $104.3 \text{ J}$   
 (4)  $84.5 \text{ J}$
119. किसी कृष्णिका द्वारा विकिरित शक्ति  $P$  है तथा यह तरंगदैर्घ्य,  $\lambda_0$  पर अधिकतम ऊर्जा विकिरित करती है। अब यदि इस कृष्णिका का ताप परिवर्तित कर दिया जाता है, जिससे कि यह  $\frac{3}{4} \lambda_0$  तरंगदैर्घ्य पर अधिकतम ऊर्जा विकिरित करती है, तो इसके द्वारा विकिरित शक्ति  $nP$  हो जाती है।  $n$  का मान होगा
- (1)  $\frac{4}{3}$   
 (2)  $\frac{256}{81}$   
 (3)  $\frac{3}{4}$   
 (4)  $\frac{81}{256}$
120. त्रिज्या ' $r$ ' का कोई लघु गोला विरामावस्था से किसी श्यान द्रव में गिरता है। श्यान बल के कारण इसमें ऊष्मा उत्पन्न होती है। गोले के अंतिम (टर्मिनल) वेग पर उत्पन्न ऊष्मा की दर निम्नलिखित में से किसके अनुक्रमानुपाती होती है ?
- (1)  $r^2$   
 (2)  $r^5$   
 (3)  $r^3$   
 (4)  $r^4$
117. Two wires are made of the same material and have the same volume. The first wire has cross-sectional area  $A$  and the second wire has cross-sectional area  $3A$ . If the length of the first wire is increased by  $\Delta l$  on applying a force  $F$ , how much force is needed to stretch the second wire by the same amount ?
- (1)  $6F$   
 (2)  $4F$   
 (3)  $9F$   
 (4)  $F$
118. A sample of  $0.1 \text{ g}$  of water at  $100^\circ\text{C}$  and normal pressure ( $1.013 \times 10^5 \text{ Nm}^{-2}$ ) requires  $54 \text{ cal}$  of heat energy to convert to steam at  $100^\circ\text{C}$ . If the volume of the steam produced is  $167.1 \text{ cc}$ , the change in internal energy of the sample, is
- (1)  $208.7 \text{ J}$   
 (2)  $42.2 \text{ J}$   
 (3)  $104.3 \text{ J}$   
 (4)  $84.5 \text{ J}$
119. The power radiated by a black body is  $P$  and it radiates maximum energy at wavelength,  $\lambda_0$ . If the temperature of the black body is now changed so that it radiates maximum energy at wavelength  $\frac{3}{4} \lambda_0$ , the power radiated by it becomes  $nP$ . The value of  $n$  is
- (1)  $\frac{4}{3}$   
 (2)  $\frac{256}{81}$   
 (3)  $\frac{3}{4}$   
 (4)  $\frac{81}{256}$
120. A small sphere of radius ' $r$ ' falls from rest in a viscous liquid. As a result, heat is produced due to viscous force. The rate of production of heat when the sphere attains its terminal velocity, is proportional to
- (1)  $r^2$   
 (2)  $r^5$   
 (3)  $r^3$   
 (4)  $r^4$



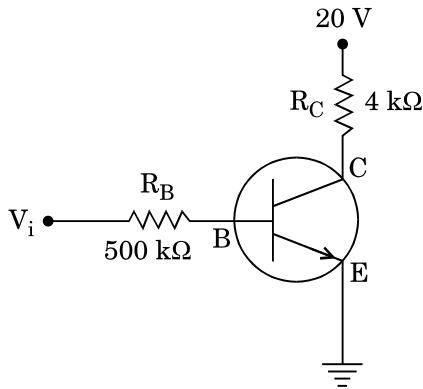


121. चित्र में दिए गए गेटों के संयोजन में निर्गत Y को निवेशों A और B के पदों में इस प्रकार व्यक्त किया जा सकता है



- (1)  $A \cdot \bar{B} + \bar{A} \cdot B$
- (2)  $\overline{A \cdot B} + A \cdot B$
- (3)  $\overline{A \cdot B}$
- (4)  $\overline{A + B}$

122. दिए गए परिपथ आरेख में, निवेश वोल्टता ( $V_i$ ) 20 V,  $V_{BE} = 0$  तथा  $V_{CE} = 0$  है।  $I_B$ ,  $I_C$  और  $\beta$  के मान होंगे

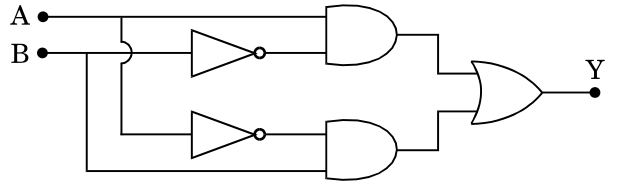


- (1)  $I_B = 25 \mu\text{A}$ ,  $I_C = 5 \text{ mA}$ ,  $\beta = 200$
- (2)  $I_B = 20 \mu\text{A}$ ,  $I_C = 5 \text{ mA}$ ,  $\beta = 250$
- (3)  $I_B = 40 \mu\text{A}$ ,  $I_C = 10 \text{ mA}$ ,  $\beta = 250$
- (4)  $I_B = 40 \mu\text{A}$ ,  $I_C = 5 \text{ mA}$ ,  $\beta = 125$

123. किसी p-n संधि डायोड में गर्म होने से ताप में परिवर्तन

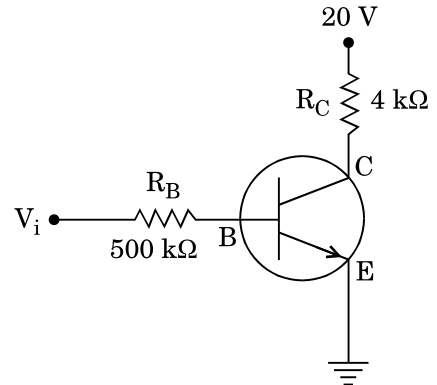
- (1) केवल अग्र प्रतिरोध को प्रभावित करता है।
- (2) p-n संधि के प्रतिरोध को प्रभावित नहीं करता है।
- (3) केवल व्युत्क्रम (रिवर्स) प्रतिरोध को प्रभावित करता है।
- (4) p-n संधि के समग्र V - I अभिलक्षण को प्रभावित करता है।

121. In the combination of the following gates the output Y can be written in terms of inputs A and B as



- (1)  $A \cdot \bar{B} + \bar{A} \cdot B$
- (2)  $\overline{A \cdot B} + A \cdot B$
- (3)  $\overline{A \cdot B}$
- (4)  $\overline{A + B}$

122. In the circuit shown in the figure, the input voltage  $V_i$  is 20 V,  $V_{BE} = 0$  and  $V_{CE} = 0$ . The values of  $I_B$ ,  $I_C$  and  $\beta$  are given by

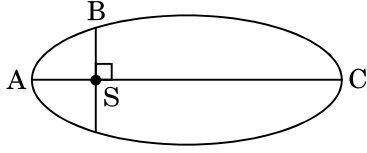


- (1)  $I_B = 25 \mu\text{A}$ ,  $I_C = 5 \text{ mA}$ ,  $\beta = 200$
- (2)  $I_B = 20 \mu\text{A}$ ,  $I_C = 5 \text{ mA}$ ,  $\beta = 250$
- (3)  $I_B = 40 \mu\text{A}$ ,  $I_C = 10 \text{ mA}$ ,  $\beta = 250$
- (4)  $I_B = 40 \mu\text{A}$ ,  $I_C = 5 \text{ mA}$ ,  $\beta = 125$

123. In a p-n junction diode, change in temperature due to heating

- (1) affects only forward resistance
- (2) does not affect resistance of p-n junction
- (3) affects only reverse resistance
- (4) affects the overall V - I characteristics of p-n junction

124. सूर्य के चारों ओर दीर्घवृत्तीय कक्षा में गतिमान ग्रह की स्थितियों A, B और C पर गतिज ऊर्जाएँ क्रमशः  $K_A$ ,  $K_B$  और  $K_C$  हैं। AC दीर्घ अक्ष है तथा सूर्य की स्थिति S पर SB चित्रानुसार दीर्घ अक्ष AC पर लम्ब है। तब



- (1)  $K_A > K_B > K_C$   
 (2)  $K_B < K_A < K_C$   
 (3)  $K_A < K_B < K_C$   
 (4)  $K_B > K_A > K_C$

125. एक ठोस गोला लोटन गति में है। लोटन गति में वस्तु की स्थानान्तरणीय गतिज ऊर्जा ( $K_t$ ) के साथ-साथ घूर्णी गतिज ऊर्जा ( $K_r$ ) भी होती है। गोले के लिए  $K_t : (K_t + K_r)$  का अनुपात होगा

- (1) 5 : 7  
 (2) 10 : 7  
 (3) 7 : 10  
 (4) 2 : 5

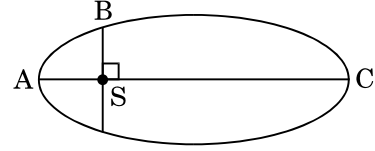
126. यदि सूर्य का द्रव्यमान  $\frac{1}{10}$  गुना हो तथा सार्वत्रिक गुरुत्वाकर्षण स्थिरांक परिमाण में 10 गुना हो, तो निम्नलिखित में से कौन-सा सही नहीं है ?

- (1) धरती पर चलना अधिक कठिन हो जाएगा।  
 (2) पृथ्वी पर सरल लोलक का आवर्तकाल कम हो जाएगा।  
 (3) वर्षा की बूँदें धरती पर अधिक तेज़ी से गिरेंगी।  
 (4) पृथ्वी पर 'g' के मान में परिवर्तन नहीं होगा।

127. कोई ठोस गोला मुक्त आकाश में अपनी सममिति अक्ष के परितः मुक्त रूप से घूर्णन कर रहा है। इस गोले का द्रव्यमान समान रखते हुए इसकी त्रिज्या में वृद्धि की जाती है। गोले के लिए निम्नलिखित में से कौन-सी भौतिक राशि स्थिर रहेगी ?

- (1) जड़त्व आघूर्ण  
 (2) घूर्णी गतिज ऊर्जा  
 (3) कोणीय वेग  
 (4) कोणीय संवेग

124. The kinetic energies of a planet in an elliptical orbit about the Sun, at positions A, B and C are  $K_A$ ,  $K_B$  and  $K_C$ , respectively. AC is the major axis and SB is perpendicular to AC at the position of the Sun S as shown in the figure. Then



- (1)  $K_A > K_B > K_C$   
 (2)  $K_B < K_A < K_C$   
 (3)  $K_A < K_B < K_C$   
 (4)  $K_B > K_A > K_C$

125. A solid sphere is in rolling motion. In rolling motion a body possesses translational kinetic energy ( $K_t$ ) as well as rotational kinetic energy ( $K_r$ ) simultaneously. The ratio  $K_t : (K_t + K_r)$  for the sphere is

- (1) 5 : 7  
 (2) 10 : 7  
 (3) 7 : 10  
 (4) 2 : 5

126. If the mass of the Sun were ten times smaller and the universal gravitational constant were ten times larger in magnitude, which of the following is **not** correct ?

- (1) Walking on the ground would become more difficult.  
 (2) Time period of a simple pendulum on the Earth would decrease.  
 (3) Raindrops will fall faster.  
 (4) 'g' on the Earth will not change.

127. A solid sphere is rotating freely about its symmetry axis in free space. The radius of the sphere is increased keeping its mass same. Which of the following physical quantities would remain constant for the sphere ?

- (1) Moment of inertia  
 (2) Rotational kinetic energy  
 (3) Angular velocity  
 (4) Angular momentum

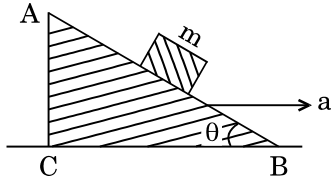
128. बिन्दु  $(2, 0, -3)$  पर कार्यरत बल  $\vec{F} = 4\hat{i} + 5\hat{j} - 6\hat{k}$  का बिन्दु  $(2, -2, -2)$  के परितः आघूर्ण होगा

- (1)  $-4\hat{i} - \hat{j} - 8\hat{k}$
- (2)  $-7\hat{i} - 8\hat{j} - 4\hat{k}$
- (3)  $-8\hat{i} - 4\hat{j} - 7\hat{k}$
- (4)  $-7\hat{i} - 4\hat{j} - 8\hat{k}$

129. कोई खिलौना कार जिस पर आवेश  $q$  है किसी एकसमान विद्युत्-क्षेत्र  $\vec{E}$  के प्रभाव में किसी घर्षणहीन समतल क्षैतिज पृष्ठ पर गतिमान है। एक सेकण्ड के अन्तराल में बल  $q\vec{E}$  के कारण इसका वेग 0 से 6 m/s हो जाता है। उसी क्षण विद्युत्-क्षेत्र की दिशा उत्क्रमित कर दी जाती है। इस क्षेत्र के प्रभाव में कार और दो सेकण्ड तक गति करती रहती है। 0 से 3 सेकण्ड के बीच खिलौना कार के औसत वेग और औसत चाल क्रमशः हैं

- (1) 1 m/s, 3 m/s
- (2) 1 m/s, 3.5 m/s
- (3) 2 m/s, 4 m/s
- (4) 1.5 m/s, 3 m/s

130. आनत कोण  $\theta$  के किसी चिकने आनत वेज ABC पर  $m$  द्रव्यमान का कोई ब्लॉक चित्रानुसार स्थित है। इस वेज को दायीं ओर कोई त्वरण 'a' दिया जाता है। ब्लॉक को वेज पर स्थिर रखने के लिए a और  $\theta$  के बीच संबंध होगा



- (1)  $a = \frac{g}{\sin \theta}$
- (2)  $a = g \cos \theta$
- (3)  $a = \frac{g}{\operatorname{cosec} \theta}$
- (4)  $a = g \tan \theta$

131. किसी छात्र ने इस्पात की लघु गेंद के व्यास की माप 0.001 cm अल्पतमांक वाले स्क्रू गेज द्वारा की। मुख्य पैमाने की माप 5 mm और वृत्तीय पैमाने का शून्य संदर्भ लेवल से 25 भाग ऊपर है। यदि स्क्रू गेज में शून्यांक त्रुटि -0.004 cm है, तो गेंद का सही व्यास होगा

- (1) 0.525 cm
- (2) 0.053 cm
- (3) 0.521 cm
- (4) 0.529 cm

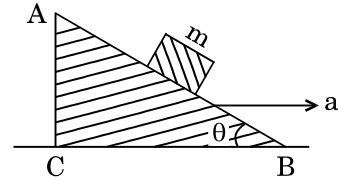
128. The moment of the force,  $\vec{F} = 4\hat{i} + 5\hat{j} - 6\hat{k}$  at  $(2, 0, -3)$ , about the point  $(2, -2, -2)$ , is given by

- (1)  $-4\hat{i} - \hat{j} - 8\hat{k}$
- (2)  $-7\hat{i} - 8\hat{j} - 4\hat{k}$
- (3)  $-8\hat{i} - 4\hat{j} - 7\hat{k}$
- (4)  $-7\hat{i} - 4\hat{j} - 8\hat{k}$

129. A toy car with charge  $q$  moves on a frictionless horizontal plane surface under the influence of a uniform electric field  $\vec{E}$ . Due to the force  $q\vec{E}$ , its velocity increases from 0 to 6 m/s in one second duration. At that instant the direction of the field is reversed. The car continues to move for two more seconds under the influence of this field. The average velocity and the average speed of the toy car between 0 to 3 seconds are respectively

- (1) 1 m/s, 3 m/s
- (2) 1 m/s, 3.5 m/s
- (3) 2 m/s, 4 m/s
- (4) 1.5 m/s, 3 m/s

130. A block of mass  $m$  is placed on a smooth inclined wedge ABC of inclination  $\theta$  as shown in the figure. The wedge is given an acceleration 'a' towards the right. The relation between a and  $\theta$  for the block to remain stationary on the wedge is



- (1)  $a = \frac{g}{\sin \theta}$
- (2)  $a = g \cos \theta$
- (3)  $a = \frac{g}{\operatorname{cosec} \theta}$
- (4)  $a = g \tan \theta$

131. A student measured the diameter of a small steel ball using a screw gauge of least count 0.001 cm. The main scale reading is 5 mm and zero of circular scale division coincides with 25 divisions above the reference level. If screw gauge has a zero error of -0.004 cm, the correct diameter of the ball is

- (1) 0.525 cm
- (2) 0.053 cm
- (3) 0.521 cm
- (4) 0.529 cm

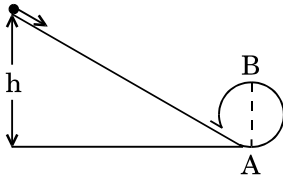
132. तीन पिण्ड, A : (एक ठोस गोला), B : (एक पतली वृत्ताकार चकती) तथा C : (एक वृत्ताकार छल्ला), जिनमें प्रत्येक का द्रव्यमान M तथा त्रिज्या R है, समान कोणीय चाल  $\omega$  से अपनी सममिति अक्षों के परितः चक्रण कर रहे हैं। इन्हें विरामावस्था में लाने के लिए किए जाने वाले आवश्यक कार्यों (W) के लिए कौन-सा संबंध सही है ?

- (1)  $W_A > W_B > W_C$
- (2)  $W_B > W_A > W_C$
- (3)  $W_C > W_B > W_A$
- (4)  $W_A > W_C > W_B$

133. द्रव्यमान m का एक गतिशील गुटका, 4m द्रव्यमान के किसी दूसरे स्थिर गुटके से संघट्ट करता है। संघट्ट के पश्चात् हल्का गुटका विराम अवस्था में आ जाता है। यदि हल्के गुटके का आरम्भिक वेग v है, तो प्रत्यानयन गुणांक (e) का मान होगा

- (1) 0.25
- (2) 0.8
- (3) 0.5
- (4) 0.4

134. आरेख में दर्शाए अनुसार ऊँचाई h से घर्षणरहित पथ के अनुदिश विराम अवस्था से सरकने वाला कोई पिण्ड, व्यास AB = D के ऊर्ध्वाधर वृत्त को ठीक-ठीक पूरा करता है। तब ऊँचाई h होगी



- (1) D
- (2)  $\frac{7}{5}D$
- (3)  $\frac{3}{2}D$
- (4)  $\frac{5}{4}D$

135. निम्नलिखित में से कौन-सा कथन असत्य है ?

- (1) स्थैतिक घर्षण का सीमान्त मान अभिलम्ब प्रतिक्रिया के अनुक्रमानुपाती होता है।
- (2) घर्षण बल आपेक्षिक गति का विरोध करता है।
- (3) लोटनिक घर्षण सर्पी घर्षण से कम होता है।
- (4) सर्पी घर्षण गुणांक की विमाएँ लम्बाई की विमा के समान होती हैं।

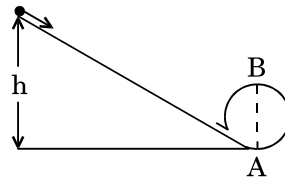
132. Three objects, A : (a solid sphere), B : (a thin circular disk) and C : (a circular ring), each have the same mass M and radius R. They all spin with the same angular speed  $\omega$  about their own symmetry axes. The amounts of work (W) required to bring them to rest, would satisfy the relation

- (1)  $W_A > W_B > W_C$
- (2)  $W_B > W_A > W_C$
- (3)  $W_C > W_B > W_A$
- (4)  $W_A > W_C > W_B$

133. A moving block having mass m, collides with another stationary block having mass 4m. The lighter block comes to rest after collision. When the initial velocity of the lighter block is v, then the value of coefficient of restitution (e) will be

- (1) 0.25
- (2) 0.8
- (3) 0.5
- (4) 0.4

134. A body initially at rest and sliding along a frictionless track from a height h (as shown in the figure) just completes a vertical circle of diameter AB = D. The height h is equal to



- (1) D
- (2)  $\frac{7}{5}D$
- (3)  $\frac{3}{2}D$
- (4)  $\frac{5}{4}D$

135. Which one of the following statements is incorrect ?

- (1) Limiting value of static friction is directly proportional to normal reaction.
- (2) Frictional force opposes the relative motion.
- (3) Rolling friction is smaller than sliding friction.
- (4) Coefficient of sliding friction has dimensions of length.

- 136.** प्रथम कोटि एवं द्वितीय कोटि अभिक्रियाओं में सही विभिन्नता है
- (1) प्रथम कोटि की अभिक्रिया की अर्ध-आयु  $[A]_0$  पर निर्भर नहीं है; द्वितीय कोटि की अभिक्रिया की अर्ध-आयु  $[A]_0$  पर निर्भर है
  - (2) प्रथम कोटि की अभिक्रिया को उत्प्रेरित किया जा सकता है; द्वितीय कोटि की अभिक्रिया को उत्प्रेरित नहीं किया जा सकता है
  - (3) प्रथम कोटि की अभिक्रिया का वेग अभिकारक की सान्द्रताओं पर निर्भर नहीं करता है; द्वितीय कोटि की अभिक्रिया का वेग अभिकारक की सान्द्रताओं पर निर्भर करता है
  - (4) प्रथम कोटि की अभिक्रिया का वेग अभिकारक की सान्द्रताओं पर निर्भर करता है; द्वितीय कोटि की अभिक्रिया का वेग अभिकारक की सान्द्रताओं पर निर्भर नहीं करता है

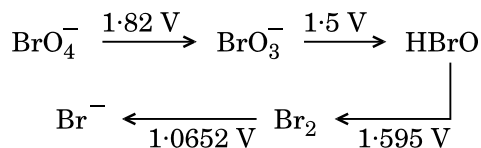
**137.**  $\text{CaH}_2$ ,  $\text{BeH}_2$ ,  $\text{BaH}_2$  में आयनिक प्रकृति का क्रम है

- (1)  $\text{CaH}_2 < \text{BeH}_2 < \text{BaH}_2$
- (2)  $\text{BeH}_2 < \text{BaH}_2 < \text{CaH}_2$
- (3)  $\text{BeH}_2 < \text{CaH}_2 < \text{BaH}_2$
- (4)  $\text{BaH}_2 < \text{BeH}_2 < \text{CaH}_2$

**138.** किस स्थिति में जल के अणुओं की संख्या अधिकतम है ?

- (1) 0.18 g जल के लिए
- (2) 1 atm एवं 273 K पर 0.00224 L जल वाष्प के लिए
- (3) 18 mL जल के लिए
- (4)  $10^{-3}$  मोल जल के लिए

**139.** नीचे दिए गए आरेख में, ब्रोमीन की ऑक्सीकरण अवस्था में परिवर्तन विभिन्न वि.वा. बल (emf) मानों पर दर्शाया गया है :



कौन-सी स्पीशीज़ असमानुपातन से गुजरती है ?

- (1)  $\text{BrO}_4^-$
- (2)  $\text{Br}_2$
- (3)  $\text{BrO}_3^-$
- (4)  $\text{HBrO}$

**136.** The correct difference between first- and second-order reactions is that

- (1) the half-life of a first-order reaction does not depend on  $[A]_0$ ; the half-life of a second-order reaction does depend on  $[A]_0$
- (2) a first-order reaction can be catalyzed; a second-order reaction cannot be catalyzed
- (3) the rate of a first-order reaction does not depend on reactant concentrations; the rate of a second-order reaction does depend on reactant concentrations
- (4) the rate of a first-order reaction does depend on reactant concentrations; the rate of a second-order reaction does not depend on reactant concentrations

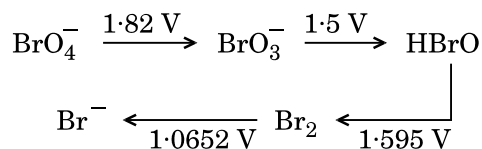
**137.** Among  $\text{CaH}_2$ ,  $\text{BeH}_2$ ,  $\text{BaH}_2$ , the order of ionic character is

- (1)  $\text{CaH}_2 < \text{BeH}_2 < \text{BaH}_2$
- (2)  $\text{BeH}_2 < \text{BaH}_2 < \text{CaH}_2$
- (3)  $\text{BeH}_2 < \text{CaH}_2 < \text{BaH}_2$
- (4)  $\text{BaH}_2 < \text{BeH}_2 < \text{CaH}_2$

**138.** In which case is the number of molecules of water maximum ?

- (1) 0.18 g of water
- (2) 0.00224 L of water vapours at 1 atm and 273 K
- (3) 18 mL of water
- (4)  $10^{-3}$  mol of water

**139.** Consider the change in oxidation state of Bromine corresponding to different emf values as shown in the diagram below :



Then the species undergoing disproportionation is

- (1)  $\text{BrO}_4^-$
- (2)  $\text{Br}_2$
- (3)  $\text{BrO}_3^-$
- (4)  $\text{HBrO}$

140.  $\text{ClF}_3$  की संरचना में केन्द्रीय परमाणु 'Cl' पर एकाकी युग्म इलेक्ट्रॉनों की संख्या है
- दो
  - चार
  - एक
  - तीन
141. N-यौगिकों में इनकी ऑक्सीकरण अवस्थाओं का घटता हुआ सही क्रम है
- $\text{HNO}_3, \text{NO}, \text{NH}_4\text{Cl}, \text{N}_2$
  - $\text{HNO}_3, \text{NH}_4\text{Cl}, \text{NO}, \text{N}_2$
  - $\text{HNO}_3, \text{NO}, \text{N}_2, \text{NH}_4\text{Cl}$
  - $\text{NH}_4\text{Cl}, \text{N}_2, \text{NO}, \text{HNO}_3$
142. निम्नलिखित में से कौन-सा तत्व  $\text{MF}_6^{3-}$  आयन बनाने में असमर्थ है ?
- Al
  - B
  - Ga
  - In
143. निम्नलिखित में से ग्रुप 13 के तत्वों में परमाण्विक त्रिज्याओं का कौन-सा क्रम सही है ?
- $\text{B} < \text{Al} < \text{Ga} < \text{In} < \text{Tl}$
  - $\text{B} < \text{Ga} < \text{Al} < \text{Tl} < \text{In}$
  - $\text{B} < \text{Al} < \text{In} < \text{Ga} < \text{Tl}$
  - $\text{B} < \text{Ga} < \text{Al} < \text{In} < \text{Tl}$
144. एलिंगम आरेख को ध्यान में रखते हुए निम्नलिखित में से कौन-सी धातु का उपयोग ऐलुमिना के अपचयन में किया जा सकता है ?
- Zn
  - Mg
  - Fe
  - Cu
145. हैलोजनों के लिए निम्नलिखित में से कौन-सा कथन सत्य नहीं है ?
- सभी ऑक्सीकारक अभिकर्मक हैं ।
  - फ्लोरिन के अलावा सभी धनात्मक ऑक्सीकरण अवस्थाएँ दर्शाते हैं ।
  - सभी एकल क्षारीय ऑक्सी अम्ल बनाते हैं ।
  - क्लोरीन की सर्वाधिक इलेक्ट्रॉन ग्रहण एन्थैल्पी है ।
140. In the structure of  $\text{ClF}_3$ , the number of lone pairs of electrons on central atom 'Cl' is
- two
  - four
  - one
  - three
141. The correct order of N-compounds in its decreasing order of oxidation states is
- $\text{HNO}_3, \text{NO}, \text{NH}_4\text{Cl}, \text{N}_2$
  - $\text{HNO}_3, \text{NH}_4\text{Cl}, \text{NO}, \text{N}_2$
  - $\text{HNO}_3, \text{NO}, \text{N}_2, \text{NH}_4\text{Cl}$
  - $\text{NH}_4\text{Cl}, \text{N}_2, \text{NO}, \text{HNO}_3$
142. Which one of the following elements is unable to form  $\text{MF}_6^{3-}$  ion ?
- Al
  - B
  - Ga
  - In
143. The correct order of atomic radii in group 13 elements is
- $\text{B} < \text{Al} < \text{Ga} < \text{In} < \text{Tl}$
  - $\text{B} < \text{Ga} < \text{Al} < \text{Tl} < \text{In}$
  - $\text{B} < \text{Al} < \text{In} < \text{Ga} < \text{Tl}$
  - $\text{B} < \text{Ga} < \text{Al} < \text{In} < \text{Tl}$
144. Considering Ellingham diagram, which of the following metals can be used to reduce alumina ?
- Zn
  - Mg
  - Fe
  - Cu
145. Which of the following statements is **not** true for halogens ?
- All are oxidizing agents.
  - All but fluorine show positive oxidation states.
  - All form monobasic oxyacids.
  - Chlorine has the highest electron-gain enthalpy.





146. तिर्यक बद्ध अथवा जालक्रम बहुलकों के संदर्भ में निम्नलिखित में से कौन-सा कथन **असत्य** है ?
- (1) ये द्विक्रियात्मक एवं त्रिक्रियात्मक समूहों के एकलकों से बनते हैं ।
  - (2) बैकेलाइट एवं मैलामीन इसके उदाहरण हैं ।
  - (3) इनमें विभिन्न रेखीय बहुलक शृंखलाओं के बीच सहसंयोजक आबंध होते हैं ।
  - (4) इनकी बहुलक शृंखलाओं में प्रबल सहसंयोजक आबंध होते हैं ।
147. ऐमिलोस एवं ऐमिलोपेक्टिन में विभिन्नता है
- (1) ऐमिलोस में  $1 \rightarrow 4$   $\alpha$ -बंधन तथा  $1 \rightarrow 6$   $\beta$ -बंधन है
  - (2) ऐमिलोपेक्टिन में  $1 \rightarrow 4$   $\alpha$ -बंधन तथा  $1 \rightarrow 6$   $\beta$ -बंधन है
  - (3) ऐमिलोपेक्टिन में  $1 \rightarrow 4$   $\alpha$ -बंधन तथा  $1 \rightarrow 6$   $\alpha$ -बंधन है
  - (4) ऐमिलोस ग्लूकोस एवं गैलैक्टोस से बना है
148. ऐनिलीन का नाइट्रीकरण प्रबल अम्लीय माध्यम में करने पर m-नाइट्रोऐनिलीन भी बनाता है क्योंकि
- (1) इलेक्ट्रॉनस्नेही प्रतिस्थापन अभिक्रिया में ऐमीनो समूह m-निर्देशकारी है ।
  - (2) प्रतिस्थापक की अनुपस्थिति में नाइट्रो समूह हमेशा m-स्थिति पर जाता है ।
  - (3) प्रतिस्थापक की उपस्थिति के बावजूद नाइट्रो समूह हमेशा केवल m-स्थिति पर ही जाता है ।
  - (4) अम्लीय (प्रबल) माध्यम में ऐनिलीन ऐनिलीनियम आयन के रूप में होती है ।
149. निम्नलिखित में से कौन-सी ऑक्साइड की सर्वाधिक अम्लीय प्रकृति है ?
- (1) BeO
  - (2) BaO
  - (3) MgO
  - (4) CaO
150. 2.3 g फॉर्मिक अम्ल तथा 4.5 g ऑक्सेलिक अम्ल को सान्द्र  $H_2SO_4$  से क्रिया करवाने पर उत्सर्जित गैसीय मिश्रण को KOH के छोटे टुकड़ों से गुजारा जाता है । STP पर बचे हुए उत्पाद का भार (g में) होगा
- (1) 3.0
  - (2) 2.8
  - (3) 1.4
  - (4) 4.4
146. Regarding cross-linked or network polymers, which of the following statements is **incorrect** ?
- (1) They are formed from bi- and tri-functional monomers.
  - (2) Examples are bakelite and melamine.
  - (3) They contain covalent bonds between various linear polymer chains.
  - (4) They contain strong covalent bonds in their polymer chains.
147. The difference between amylose and amylopectin is
- (1) Amylose have  $1 \rightarrow 4$   $\alpha$ -linkage and  $1 \rightarrow 6$   $\beta$ -linkage
  - (2) Amylopectin have  $1 \rightarrow 4$   $\alpha$ -linkage and  $1 \rightarrow 6$   $\beta$ -linkage
  - (3) Amylopectin have  $1 \rightarrow 4$   $\alpha$ -linkage and  $1 \rightarrow 6$   $\alpha$ -linkage
  - (4) Amylose is made up of glucose and galactose
148. Nitration of aniline in strong acidic medium also gives m-nitroaniline because
- (1) In electrophilic substitution reactions amino group is meta directive.
  - (2) In absence of substituents nitro group always goes to m-position.
  - (3) In spite of substituents nitro group always goes to only m-position.
  - (4) In acidic (strong) medium aniline is present as anilinium ion.
149. Which of the following oxides is most acidic in nature ?
- (1) BeO
  - (2) BaO
  - (3) MgO
  - (4) CaO
150. A mixture of 2.3 g formic acid and 4.5 g oxalic acid is treated with conc.  $H_2SO_4$ . The evolved gaseous mixture is passed through KOH pellets. Weight (in g) of the remaining product at STP will be
- (1) 3.0
  - (2) 2.8
  - (3) 1.4
  - (4) 4.4



151. यौगिक A की Na से अभिक्रिया करवाने पर वह B देता है तथा  $\text{PCl}_5$  के साथ अभिक्रिया करवाने पर वह C देता है। B एवं C दोनों की साथ में अभिक्रिया करवाने पर डाइएथिल ईथर प्राप्त होता है। A, B तथा C क्रम में हैं

- (1)  $\text{C}_2\text{H}_5\text{OH}$ ,  $\text{C}_2\text{H}_5\text{Cl}$ ,  $\text{C}_2\text{H}_5\text{ONa}$
- (2)  $\text{C}_2\text{H}_5\text{Cl}$ ,  $\text{C}_2\text{H}_6$ ,  $\text{C}_2\text{H}_5\text{OH}$
- (3)  $\text{C}_2\text{H}_5\text{OH}$ ,  $\text{C}_2\text{H}_6$ ,  $\text{C}_2\text{H}_5\text{Cl}$
- (4)  $\text{C}_2\text{H}_5\text{OH}$ ,  $\text{C}_2\text{H}_5\text{ONa}$ ,  $\text{C}_2\text{H}_5\text{Cl}$

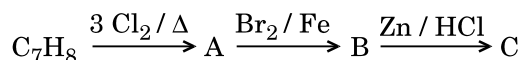
152. हाइड्रोकार्बन (A) ब्रोमीन से प्रतिस्थापन द्वारा अभिक्रिया करके एक ऐल्किल ब्रोमाइड देता है जो कि वुर्टज़ अभिक्रिया द्वारा गैसीय हाइड्रोकार्बन में परिवर्तित होता है जिसमें कि चार से कम कार्बन परमाणु हैं। (A) है

- (1)  $\text{CH}_2 = \text{CH}_2$
- (2)  $\text{CH}_3 - \text{CH}_3$
- (3)  $\text{CH} \equiv \text{CH}$
- (4)  $\text{CH}_4$

153. वायुमंडल में प्रकृति एवं मानव क्रियाओं दोनों से निर्मित नाइट्रोजन का कौन-सा ऑक्साइड साधारण प्रदूषक नहीं है ?

- (1)  $\text{NO}_2$
- (2)  $\text{N}_2\text{O}$
- (3)  $\text{N}_2\text{O}_5$
- (4)  $\text{NO}$

154. एक यौगिक  $\text{C}_7\text{H}_8$  निम्नलिखित अभिक्रियाओं से गुज़रता है :



उत्पाद 'C' है

- (1) *o*-ब्रोमोटॉलुईन
- (2) 3-ब्रोमो-2,4,6-ट्राइक्लोरोटॉलुईन
- (3) *m*-ब्रोमोटॉलुईन
- (4) *p*-ब्रोमोटॉलुईन

151. The compound A on treatment with Na gives B, and with  $\text{PCl}_5$  gives C. B and C react together to give diethyl ether. A, B and C are in the order

- (1)  $\text{C}_2\text{H}_5\text{OH}$ ,  $\text{C}_2\text{H}_5\text{Cl}$ ,  $\text{C}_2\text{H}_5\text{ONa}$
- (2)  $\text{C}_2\text{H}_5\text{Cl}$ ,  $\text{C}_2\text{H}_6$ ,  $\text{C}_2\text{H}_5\text{OH}$
- (3)  $\text{C}_2\text{H}_5\text{OH}$ ,  $\text{C}_2\text{H}_6$ ,  $\text{C}_2\text{H}_5\text{Cl}$
- (4)  $\text{C}_2\text{H}_5\text{OH}$ ,  $\text{C}_2\text{H}_5\text{ONa}$ ,  $\text{C}_2\text{H}_5\text{Cl}$

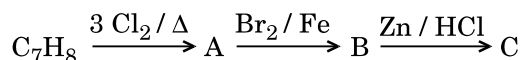
152. Hydrocarbon (A) reacts with bromine by substitution to form an alkyl bromide which by Wurtz reaction is converted to gaseous hydrocarbon containing less than four carbon atoms. (A) is

- (1)  $\text{CH}_2 = \text{CH}_2$
- (2)  $\text{CH}_3 - \text{CH}_3$
- (3)  $\text{CH} \equiv \text{CH}$
- (4)  $\text{CH}_4$

153. Which oxide of nitrogen is *not* a common pollutant introduced into the atmosphere both due to natural and human activity ?

- (1)  $\text{NO}_2$
- (2)  $\text{N}_2\text{O}$
- (3)  $\text{N}_2\text{O}_5$
- (4)  $\text{NO}$

154. The compound  $\text{C}_7\text{H}_8$  undergoes the following reactions :



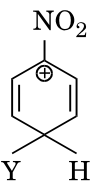
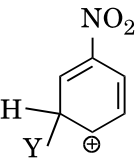
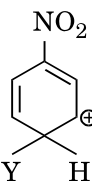
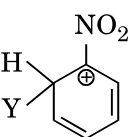
The product 'C' is

- (1) *o*-bromotoluene
- (2) 3-bromo-2,4,6-trichlorotoluene
- (3) *m*-bromotoluene
- (4) *p*-bromotoluene

155. निम्नलिखित में से किस अणु में बाएँ से दाएँ के परमाणुओं में  $sp^2$ ,  $sp^2$ ,  $sp$ ,  $sp$  संकरण दर्शाया जाता है ?

- (1)  $CH_2 = CH - C \equiv CH$
- (2)  $CH_2 = CH - CH = CH_2$
- (3)  $HC \equiv C - C \equiv CH$
- (4)  $CH_3 - CH = CH - CH_3$

156. निम्नलिखित में से कौन-सा कार्बधनायन सर्वाधिक स्थायी अपेक्षित है ?

- (1) 
- (2) 
- (3) 
- (4) 

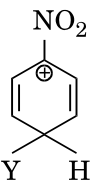
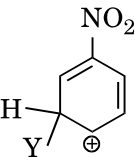
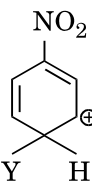
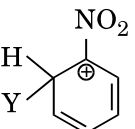
157. निम्नलिखित में से प्रतिस्थापकों के -I प्रभाव के संदर्भ में कौन-सा सही है ? (R = ऐल्किल)

- (1)  $-NR_2 < -OR < -F$
- (2)  $-NH_2 > -OR > -F$
- (3)  $-NH_2 < -OR < -F$
- (4)  $-NR_2 > -OR > -F$

155. Which of the following molecules represents the order of hybridisation  $sp^2$ ,  $sp^2$ ,  $sp$ ,  $sp$  from left to right atoms ?

- (1)  $CH_2 = CH - C \equiv CH$
- (2)  $CH_2 = CH - CH = CH_2$
- (3)  $HC \equiv C - C \equiv CH$
- (4)  $CH_3 - CH = CH - CH_3$

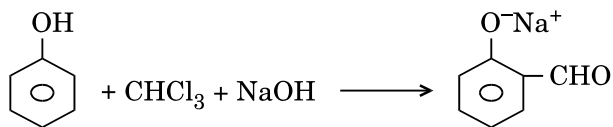
156. Which of the following carbocations is expected to be most stable ?

- (1) 
- (2) 
- (3) 
- (4) 

157. Which of the following is correct with respect to -I effect of the substituents ? (R = alkyl)

- (1)  $-NR_2 < -OR < -F$
- (2)  $-NH_2 > -OR > -F$
- (3)  $-NH_2 < -OR < -F$
- (4)  $-NR_2 > -OR > -F$

158. इस अभिक्रिया



में सम्मिलित इलेक्ट्रॉनस्नेही है

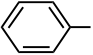
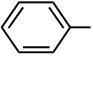
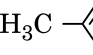
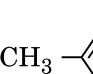
- (1) फॉर्मिल धनायन ( $\text{CHO}^+$ )
- (2) डाइक्लोरोमेथिल ऋणायन ( $\text{CHCl}_2^-$ )
- (3) डाइक्लोरोमेथिल धनायन ( $\text{CHCl}_2^+$ )
- (4) डाइक्लोरोकार्बीन ( $:\text{CCl}_2$ )

159. कार्बोक्सिलिक अम्लों के क्वथनांक समतुल्य आण्विक द्रव्यमान वाले ऐल्डिहाइडों, कीटोनों तथा यहाँ तक कि ऐल्कोहॉलों से उच्चतर होते हैं। यह किसके कारण होता है ?

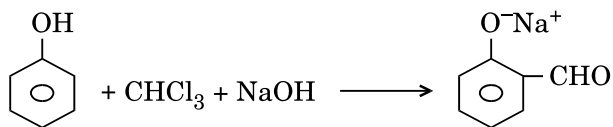
- (1) कार्बोक्सिलेट आयन के बनने से
- (2) कार्बोक्सिलिक अम्लों का अधिक व्यापक संगुणन वान्डर वाल्स आकर्षण बलों के द्वारा होता है
- (3) अन्तःआण्विक हाइड्रोजन बंधन बनने से
- (4) अन्तराआण्विक हाइड्रोजन बंधन बनने से

160. एक यौगिक है A,  $\text{C}_8\text{H}_{10}\text{O}$  जो कि NaOI (Y की अभिक्रिया NaOH से करके बनाया गया) से अभिक्रिया करके लाक्षणिक गंध वाला पीला अवक्षेप देता है।

A और Y क्रमशः हैं

- (1)   $\text{CH}_2 - \text{CH}_2 - \text{OH}$  और  $\text{I}_2$
- (2)   $\text{CH} - \text{CH}_3$  और  $\text{I}_2$   
|  
 $\text{OH}$
- (3)   $\text{CH}_2 - \text{OH}$  और  $\text{I}_2$
- (4)   $\text{CH}_3 - \text{OH}$  और  $\text{I}_2$

158. In the reaction



the electrophile involved is

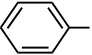
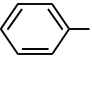
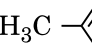
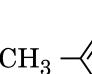
- (1) formyl cation ( $\text{CHO}^+$ )
- (2) dichloromethyl anion ( $\text{CHCl}_2^-$ )
- (3) dichloromethyl cation ( $\text{CHCl}_2^+$ )
- (4) dichlorocarbene ( $:\text{CCl}_2$ )

159. Carboxylic acids have higher boiling points than aldehydes, ketones and even alcohols of comparable molecular mass. It is due to their

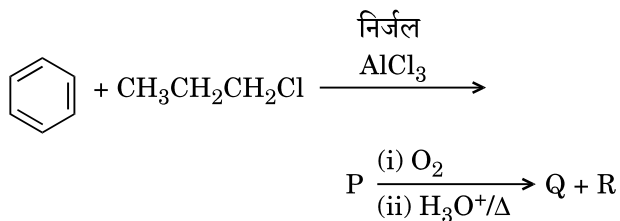
- (1) formation of carboxylate ion
- (2) more extensive association of carboxylic acid via van der Waals force of attraction
- (3) formation of intramolecular H-bonding
- (4) formation of intermolecular H-bonding

160. Compound A,  $\text{C}_8\text{H}_{10}\text{O}$ , is found to react with NaOI (produced by reacting Y with NaOH) and yields a yellow precipitate with characteristic smell.

A and Y are respectively

- (1)   $\text{CH}_2 - \text{CH}_2 - \text{OH}$  and  $\text{I}_2$
- (2)   $\text{CH} - \text{CH}_3$  and  $\text{I}_2$   
|  
 $\text{OH}$
- (3)   $\text{CH}_2 - \text{OH}$  and  $\text{I}_2$
- (4)   $\text{CH}_3 - \text{OH}$  and  $\text{I}_2$

161. निम्नलिखित अभिक्रिया श्रृंखला में मुख्य उत्पाद P, Q और R को पहचानिए :

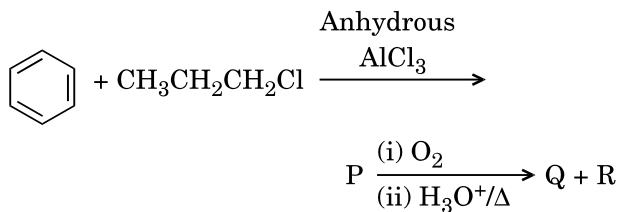


- |     | P | Q | R  |
|-----|---|---|--|
| (1) |   |   |  |
| (2) |   |   | $\text{CH}_3\text{CH}(\text{OH})\text{CH}_3$ |
| (3) |   |   | $\text{CH}_3\text{CH}_2 - \text{OH}$         |
| (4) |   |   | $\text{CH}_3 - \text{CO} - \text{CH}_3$      |

162. निम्नलिखित में से कौन-सा यौगिक ट्विस्टरआयन बना सकता है ?

- (1) ऐसीटैनिलाइड
- (2) बेन्ज़ोइक अम्ल
- (3) ऐनिलीन
- (4) ग्लाइसीन

161. Identify the major products P, Q and R in the following sequence of reactions :



- |     | P | Q | R  |
|-----|---|---|--|
| (1) |   |   |  |
| (2) |   |   | $\text{CH}_3\text{CH}(\text{OH})\text{CH}_3$ |
| (3) |   |   | $\text{CH}_3\text{CH}_2 - \text{OH}$         |
| (4) |   |   | $\text{CH}_3 - \text{CO} - \text{CH}_3$      |

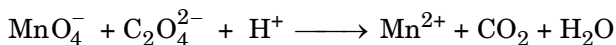
162. Which of the following compounds can form a zwitterion ?

- (1) Acetanilide
- (2) Benzoic acid
- (3) Aniline
- (4) Glycine

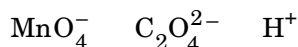
163. आदर्श गैस समीकरण में संशोधन गुणक 'a' संबंधित है

- (1) गैस अणुओं के आयतन से
- (2) गैस अणुओं के मध्य उपस्थित विद्युत्-क्षेत्र से
- (3) गैस अणुओं के घनत्व से
- (4) गैस अणुओं के मध्य आकर्षण बलों से

164. रेडॉक्स अभिक्रिया



के लिए संतुलित समीकरण के लिए अभिकारकों के सही गुणांक हैं



- |     |    |    |    |
|-----|----|----|----|
| (1) | 2  | 5  | 16 |
| (2) | 2  | 16 | 5  |
| (3) | 16 | 5  | 2  |
| (4) | 5  | 16 | 2  |

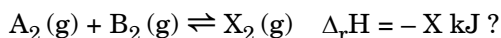
165. जब अभिकारक की प्रारम्भिक सान्द्रता को दुगुना किया जाता है, तो शून्य कोटि अभिक्रिया के लिए अर्ध-आयु काल

- (1) दुगुना होता है
- (2) तिगुना होता है
- (3) आधा होता है
- (4) अपरिवर्तित रहता है

166.  $\text{X}_2$ ,  $\text{Y}_2$  और  $\text{XY}$  की आबंध वियोजन ऊर्जाओं का अनुपात 1 : 0.5 : 1 है।  $\text{XY}$  के विरचन की एन्थैल्पी  $\Delta H = -200 \text{ kJ mol}^{-1}$  है।  $\text{X}_2$  की आबंध वियोजन ऊर्जा होगी

- (1)  $100 \text{ kJ mol}^{-1}$
- (2)  $800 \text{ kJ mol}^{-1}$
- (3)  $200 \text{ kJ mol}^{-1}$
- (4)  $400 \text{ kJ mol}^{-1}$

167. अभिक्रिया में निम्नलिखित में से कौन-सी दशा अधिकतम उत्पाद निर्माण के लिए उत्तरदायी है,

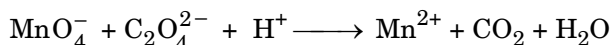


- (1) निम्न ताप एवं निम्न दाब
- (2) उच्च ताप एवं उच्च दाब
- (3) निम्न ताप एवं उच्च दाब
- (4) उच्च ताप एवं निम्न दाब

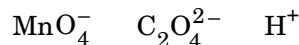
163. The correction factor 'a' to the ideal gas equation corresponds to

- (1) volume of the gas molecules
- (2) electric field present between the gas molecules
- (3) density of the gas molecules
- (4) forces of attraction between the gas molecules

164. For the redox reaction



the correct coefficients of the reactants for the balanced equation are



- |     |    |    |    |
|-----|----|----|----|
| (1) | 2  | 5  | 16 |
| (2) | 2  | 16 | 5  |
| (3) | 16 | 5  | 2  |
| (4) | 5  | 16 | 2  |

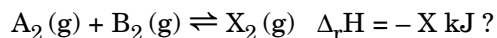
165. When initial concentration of the reactant is doubled, the half-life period of a zero order reaction

- (1) is doubled
- (2) is tripled
- (3) is halved
- (4) remains unchanged

166. The bond dissociation energies of  $\text{X}_2$ ,  $\text{Y}_2$  and  $\text{XY}$  are in the ratio of 1 : 0.5 : 1.  $\Delta H$  for the formation of  $\text{XY}$  is  $-200 \text{ kJ mol}^{-1}$ . The bond dissociation energy of  $\text{X}_2$  will be

- (1)  $100 \text{ kJ mol}^{-1}$
- (2)  $800 \text{ kJ mol}^{-1}$
- (3)  $200 \text{ kJ mol}^{-1}$
- (4)  $400 \text{ kJ mol}^{-1}$

167. Which one of the following conditions will favour maximum formation of the product in the reaction,



- (1) Low temperature and low pressure
- (2) High temperature and high pressure
- (3) Low temperature and high pressure
- (4) High temperature and low pressure



168. आयरन की कमरे के ताप पर bcc संरचना होती है। 900°C के ऊपर यह fcc संरचना में परिवर्तित हो जाती है। आयरन के कमरे के ताप पर घनत्व का 900°C ताप पर घनत्व से अनुपात होगा (मान लीजिए आयरन का मोलर द्रव्यमान एवं परमाणु त्रिज्या ताप के साथ स्थिर हैं)

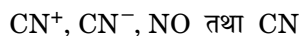
(1)  $\frac{4\sqrt{3}}{3\sqrt{2}}$

(2)  $\frac{3\sqrt{3}}{4\sqrt{2}}$

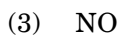
(3)  $\frac{\sqrt{3}}{\sqrt{2}}$

(4)  $\frac{1}{2}$

169. निम्नलिखित स्पीशीज़ पर विचार कीजिए :



इनमें से किसकी उच्चतम आबंध कोटि है ?



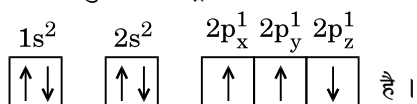
170. मैग्नीशियम एक तत्व (X) से अभिक्रिया करके एक आयनिक यौगिक बनाता है। यदि (X) का निम्नतम अवस्था में इलेक्ट्रॉनिक विन्यास 1s<sup>2</sup> 2s<sup>2</sup> 2p<sup>3</sup> है, तो इस यौगिक का सामान्य सूत्र है



171. निम्नलिखित में से कौन-सा कथन असत्य है ?

(1) एक कक्षक तीन क्वांटम संख्याओं से निर्दिष्ट है जबकि एक परमाणु में एक इलेक्ट्रॉन चार क्वांटम संख्याओं से निर्दिष्ट है।

(2) N परमाणु का इलेक्ट्रॉनिक विन्यास



(3) 's' कक्षक में इलेक्ट्रॉन का कुल कक्षक कोणीय संवेग शून्य के बराबर है।

(4) d<sub>z<sup>2</sup></sub> के लिए m का मान शून्य है।

168. Iron exhibits bcc structure at room temperature. Above 900°C, it transforms to fcc structure. The ratio of density of iron at room temperature to that at 900°C (assuming molar mass and atomic radii of iron remains constant with temperature) is

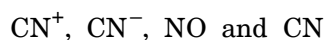
(1)  $\frac{4\sqrt{3}}{3\sqrt{2}}$

(2)  $\frac{3\sqrt{3}}{4\sqrt{2}}$

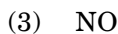
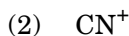
(3)  $\frac{\sqrt{3}}{\sqrt{2}}$

(4)  $\frac{1}{2}$

169. Consider the following species :



Which one of these will have the highest bond order ?



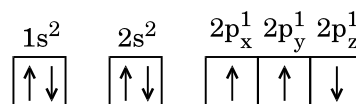
170. Magnesium reacts with an element (X) to form an ionic compound. If the ground state electronic configuration of (X) is 1s<sup>2</sup> 2s<sup>2</sup> 2p<sup>3</sup>, the simplest formula for this compound is



171. Which one is a *wrong* statement ?

(1) An orbital is designated by three quantum numbers while an electron in an atom is designated by four quantum numbers.

(2) The electronic configuration of N atom is



(3) Total orbital angular momentum of electron in 's' orbital is equal to zero.

(4) The value of m for d<sub>z<sup>2</sup></sub> is zero.



172. निम्नलिखित विलयनों को NaOH एवं HCl की भिन्न-भिन्न सान्द्रताओं एवं आयतनों के मिश्रण से बनाया गया है :

- 60 mL  $\frac{M}{10}$  HCl + 40 mL  $\frac{M}{10}$  NaOH
- 55 mL  $\frac{M}{10}$  HCl + 45 mL  $\frac{M}{10}$  NaOH
- 75 mL  $\frac{M}{5}$  HCl + 25 mL  $\frac{M}{5}$  NaOH
- 100 mL  $\frac{M}{10}$  HCl + 100 mL  $\frac{M}{10}$  NaOH

इनमें से किसका pH, 1 के बराबर होगा ?

- a
- d
- b
- c

173. निम्नलिखित में से कौन-से गुण पर आयन की स्कंदन क्षमता निर्भर करती है ?

- केवल आयन के आकार पर
- आयन के आवेश परिमाण एवं आवेश चिह्न दोनों पर
- केवल आयन के आवेश परिमाण पर
- केवल आयन के आवेश चिह्न पर

174.  $NH_3$ ,  $H_2$ ,  $O_2$  तथा  $CO_2$  के लिए वान्डर वाल्स स्थिरांक क्रमशः 4.17, 0.244, 1.36 एवं 3.59 दिए गए हैं । निम्नलिखित में से कौन-सी गैस सबसे आसानी से द्रवित हो जाती है ?

- $H_2$
- $O_2$
- $NH_3$
- $CO_2$

175.  $BaSO_4$  की 298 K पर जल में विलेयता  $2.42 \times 10^{-3} \text{ gL}^{-1}$  है । विलेयता गुणनफल ( $K_{sp}$ ) का मान होगा

(दिया गया है  $BaSO_4$  का मोलर द्रव्यमान =  $233 \text{ g mol}^{-1}$ )

- $1.08 \times 10^{-12} \text{ mol}^2 \text{ L}^{-2}$
- $1.08 \times 10^{-14} \text{ mol}^2 \text{ L}^{-2}$
- $1.08 \times 10^{-10} \text{ mol}^2 \text{ L}^{-2}$
- $1.08 \times 10^{-8} \text{ mol}^2 \text{ L}^{-2}$

172. Following solutions were prepared by mixing different volumes of NaOH and HCl of different concentrations :

- 60 mL  $\frac{M}{10}$  HCl + 40 mL  $\frac{M}{10}$  NaOH
- 55 mL  $\frac{M}{10}$  HCl + 45 mL  $\frac{M}{10}$  NaOH
- 75 mL  $\frac{M}{5}$  HCl + 25 mL  $\frac{M}{5}$  NaOH
- 100 mL  $\frac{M}{10}$  HCl + 100 mL  $\frac{M}{10}$  NaOH

pH of which one of them will be equal to 1 ?

- a
- d
- b
- c

173. On which of the following properties does the coagulating power of an ion depend ?

- Size of the ion alone
- Both magnitude and sign of the charge on the ion
- The magnitude of the charge on the ion alone
- The sign of charge on the ion alone

174. Given van der Waals constant for  $NH_3$ ,  $H_2$ ,  $O_2$  and  $CO_2$  are respectively 4.17, 0.244, 1.36 and 3.59, which one of the following gases is most easily liquefied ?

- $H_2$
- $O_2$
- $NH_3$
- $CO_2$

175. The solubility of  $BaSO_4$  in water is  $2.42 \times 10^{-3} \text{ gL}^{-1}$  at 298 K. The value of its solubility product ( $K_{sp}$ ) will be

(Given molar mass of  $BaSO_4$  =  $233 \text{ g mol}^{-1}$ )

- $1.08 \times 10^{-12} \text{ mol}^2 \text{ L}^{-2}$
- $1.08 \times 10^{-14} \text{ mol}^2 \text{ L}^{-2}$
- $1.08 \times 10^{-10} \text{ mol}^2 \text{ L}^{-2}$
- $1.08 \times 10^{-8} \text{ mol}^2 \text{ L}^{-2}$

176. संकुल  $[\text{CoCl}_2(\text{en})_2]$  द्वारा प्रदर्शित समावयवता का प्रकार है

- (1) उपसहसंयोजन समावयवता
- (2) आयनन समावयवता
- (3) ज्यामितीय समावयवता
- (4) बंधनी समावयवता

177. निम्नलिखित में से कौन-सा आयन d-d संक्रमण दर्शाता है तथा साथ ही अनुचुम्बकत्व भी ?

- (1)  $\text{Cr}_2\text{O}_7^{2-}$
- (2)  $\text{MnO}_4^-$
- (3)  $\text{CrO}_4^{2-}$
- (4)  $\text{MnO}_4^{2-}$

178. आयरन कार्बोनिल,  $\text{Fe}(\text{CO})_5$  है

- (1) एककेन्द्रक
- (2) त्रिकेन्द्रक
- (3) चतुष्ककेन्द्रक
- (4) द्विकेन्द्रक

179. कॉलम I में दिए गए धातु आयनों को कॉलम II में दिए गए आयनों के चक्रण चुम्बकीय आघूर्णों से मिलाइए तथा सही संकेत को निर्दिष्ट कीजिए :

कॉलम I		कॉलम II	
a. $\text{Co}^{3+}$	i. $\sqrt{8}$ B.M.		
b. $\text{Cr}^{3+}$	ii. $\sqrt{35}$ B.M.		
c. $\text{Fe}^{3+}$	iii. $\sqrt{3}$ B.M.		
d. $\text{Ni}^{2+}$	iv. $\sqrt{24}$ B.M.		
	v. $\sqrt{15}$ B.M.		

	a	b	c	d
(1)	i	ii	iii	iv
(2)	iv	i	ii	iii
(3)	iv	v	ii	i
(4)	iii	v	i	ii

180.  $[\text{Ni}(\text{CO})_4]$  संकुल की ज्यामिति एवं चुम्बकीय गुण हैं

- (1) चतुष्फलकीय ज्यामिति एवं प्रतिचुम्बकीय
- (2) वर्ग समतली ज्यामिति एवं अनुचुम्बकीय
- (3) वर्ग समतली ज्यामिति एवं प्रतिचुम्बकीय
- (4) चतुष्फलकीय ज्यामिति एवं अनुचुम्बकीय

176. The type of isomerism shown by the complex  $[\text{CoCl}_2(\text{en})_2]$  is

- (1) Coordination isomerism
- (2) Ionization isomerism
- (3) Geometrical isomerism
- (4) Linkage isomerism

177. Which one of the following ions exhibits d-d transition and paramagnetism as well ?

- (1)  $\text{Cr}_2\text{O}_7^{2-}$
- (2)  $\text{MnO}_4^-$
- (3)  $\text{CrO}_4^{2-}$
- (4)  $\text{MnO}_4^{2-}$

178. Iron carbonyl,  $\text{Fe}(\text{CO})_5$  is

- (1) mononuclear
- (2) trinuclear
- (3) tetranuclear
- (4) dinuclear

179. Match the metal ions given in Column I with the spin magnetic moments of the ions given in Column II and assign the **correct** code :

Column I	Column II
a. $\text{Co}^{3+}$	i. $\sqrt{8}$ B.M.
b. $\text{Cr}^{3+}$	ii. $\sqrt{35}$ B.M.
c. $\text{Fe}^{3+}$	iii. $\sqrt{3}$ B.M.
d. $\text{Ni}^{2+}$	iv. $\sqrt{24}$ B.M.
	v. $\sqrt{15}$ B.M.

	a	b	c	d
(1)	i	ii	iii	iv
(2)	iv	i	ii	iii
(3)	iv	v	ii	i
(4)	iii	v	i	ii

180. The geometry and magnetic behaviour of the complex  $[\text{Ni}(\text{CO})_4]$  are

- (1) tetrahedral geometry and diamagnetic
- (2) square planar geometry and paramagnetic
- (3) square planar geometry and diamagnetic
- (4) tetrahedral geometry and paramagnetic

रफ कार्य के लिए स्थान  
SPACE FOR ROUGH WORK

रफ कार्य के लिए स्थान  
SPACE FOR ROUGH WORK

**निम्नलिखित निर्देश ध्यान से पढ़ें :**

1. पूछे जाने पर प्रत्येक परीक्षार्थी, निरीक्षक को अपना प्रवेश-पत्र दिखाएँ ।
2. अधीक्षक या निरीक्षक की विशेष अनुमति के बिना कोई परीक्षार्थी अपना स्थान न छोड़ें ।
3. कार्यरत निरीक्षक को अपना उत्तर पत्र दिए बिना एवं उपस्थिति-पत्रक पर दुबारा हस्ताक्षर किए बिना कोई परीक्षार्थी परीक्षा हॉल नहीं छोड़ेंगे । यदि किसी परीक्षार्थी ने दूसरी बार उपस्थिति-पत्रक पर हस्ताक्षर नहीं किए तो यह माना जाएगा कि उसने उत्तर पत्र नहीं लौटाया है और यह अनुचित साधन का मामला माना जाएगा ।
4. इलेक्ट्रॉनिक/हस्तचालित परिकलक का उपयोग वर्जित है ।
5. परीक्षा-हॉल में आचरण के लिए परीक्षार्थी परीक्षा के नियमों एवं विनियमों द्वारा नियमित हैं । अनुचित साधन के सभी मामलों का फैसला इस परीक्षा के नियमों एवं विनियमों के अनुसार होगा ।
6. किसी भी हालत में परीक्षा पुस्तिका और उत्तर पत्र का कोई भाग अलग न करें ।
7. परीक्षा पुस्तिका/उत्तर पत्र में दिए गए परीक्षा पुस्तिका संकेत को परीक्षार्थी सही तरीके से उपस्थिति-पत्रक में लिखें ।

**Read carefully the following instructions :**

1. Each candidate must show on demand his/her Admit Card to the Invigilator.
2. No candidate, without special permission of the Superintendent or Invigilator, would leave his/her seat.
3. The candidates should not leave the Examination Hall without handing over their Answer Sheet to the Invigilator on duty and sign the Attendance Sheet twice. **Cases where a candidate has not signed the Attendance Sheet second time will be deemed not to have handed over the Answer Sheet and dealt with as an unfair means case.**
4. Use of Electronic/Manual Calculator is prohibited.
5. The candidates are governed by all Rules and Regulations of the examination with regard to their conduct in the Examination Hall. All cases of unfair means will be dealt with as per Rules and Regulations of this examination.
6. No part of the Test Booklet and Answer Sheet shall be detached under any circumstances.
7. The candidates will write the Correct Test Booklet Code as given in the Test Booklet/Answer Sheet in the Attendance Sheet.