

CBSE Class 10 Health Care Question Paper 2022 (April 28)

Series : ΩQAΩA

SET-4

प्रश्न-पत्र कोड नं. **100**
Question Paper Code No. **100**

रोल नं.
Roll No.

परीक्षार्थी कोड को उत्तर-पुस्तिका के मुख-पृष्ठ पर अवश्य लिखें।
Candidates must write the Code on the title page of the answer-book.

- कृपया जाँच कर लें कि इस प्रश्न-पत्र में मुद्रित पृष्ठ 8 हैं।
- प्रश्न-पत्र में दाहिने हाथ की ओर दिए गए कोड नम्बर को छात्र उत्तर-पुस्तिका के मुख-पृष्ठ पर लिखें।
- कृपया जाँच कर लें कि इस प्रश्न-पत्र में 21 प्रश्न हैं।
- कृपया प्रश्न का उत्तर लिखना शुरू करने से पहले, उत्तर-पुस्तिका में प्रश्न का क्रमांक अवश्य लिखें।
- इस प्रश्न-पत्र को पढ़ने के लिए 15 मिनट का समय दिया गया है। प्रश्न-पत्र का वितरण पूर्वाह्न में 10.15 बजे किया जाएगा। 10.15 बजे से 10.30 बजे तक छात्र केवल प्रश्न-पत्र को पढ़ेंगे और इस अवधि के दौरान वे उत्तर-पुस्तिका पर कोई उत्तर नहीं लिखेंगे।
- Please check that this question paper contains 8 printed pages.
- Code number given on the right hand side of the question paper should be written on the title page of the answer-book by the candidate.
- Please check that this question paper contains 21 questions.
- **Please write down the Serial Number of the question in the answer-book before attempting it.**
- 15 minute time has been allotted to read this question paper. The question paper will be distributed at 10.15 a.m. From 10.15 a.m. to 10.30 a.m., the students will read the question paper only and will not write any answer on the answer-book during this period.



स्वास्थ्य देखभाल
HEALTH CARE



निर्धारित समय : 1 घण्टा
Time allowed : 1 hour

अधिकतम अंक : 25
Maximum Marks : 25

100

116

Page 1

P.T.O.



सामान्य निर्देश :

- (i) कृपया निर्देशों को ध्यान से पढ़ें ।
- (ii) यह प्रश्न पत्र 03 खंडों में विभाजित है, अर्थात् खंड-क, खंड-ख और खंड-ग ।
- (iii) खंड-क 05 अंकों का है और इसमें रोजगार कौशल पर 06 प्रश्न हैं ।
- (क) प्रश्न संख्या 1 से 4 तक एक अंक के प्रश्न हैं । कोई तीन प्रश्न कीजिए ।
- (ख) प्रश्न संख्या 5 और 6 दो अंक के प्रश्न हैं । किसी एक प्रश्न का उत्तर दीजिये ।
- (iv) खंड-ख 12 अंकों का है और इसमें विषय विशिष्ट कौशल पर 12 प्रश्न हैं ।
- (क) प्रश्न संख्या 07 से 12 तक एक अंक के प्रश्न हैं । कोई चार प्रश्न कीजिए ।
- (ख) प्रश्न संख्या 13 से 18 तक दो अंक के प्रश्न हैं । कोई चार प्रश्न कीजिए ।
- (v) खंड-ग 08 अंकों का है और इसमें 03 योग्यता आधारित प्रश्न हैं ।
- प्रश्न संख्या 19 से 21 तक चार अंक के प्रश्न हैं । कोई दो प्रश्न कीजिए ।
- (vi) संबंधित अनुभागों में दिए गए निर्देशों के अनुसार करें ।
- (vii) आबंटित अंकों का उल्लेख प्रत्येक अनुभाग/प्रश्न के सामने किया गया है ।

*

खंड - क

(3 + 2 = 5 अंक)

दिए गए 4 प्रश्नों में से किन्हीं 3 प्रश्नों के उत्तर दीजिए । प्रत्येक प्रश्न 1 अंक का है ।

1 × 3 = 3

- कोई दो तरीके बताइए जिससे एक उद्यमी समाज पर सकारात्मक प्रभाव डालता है । **1**
- “कोई व्यक्ति लोगों की जरूरतों को पूरा करने के लिए व्यवसाय चला रहा है और लाभ के लिए व्यवसाय को बेहतर बनाने के तरीकों की तलाश कर रहा है ।” इस वाक्य से किस शब्द की पहचान की गई है ? **1**
- प्लास्टिक और पेपर कप को बदलने के लिए वाराणसी में रेल मंत्रालय द्वारा की गई एक पहल के बारे में लिखें । **1**
- हमारे समाज में हरित अर्थव्यवस्था का एक सकारात्मक महत्व लिखिए । **1**

दिए गए 2 प्रश्नों में से किसी 1 प्रश्न का उत्तर दीजिए । प्रत्येक प्रश्न 2 अंक का है ।

2 × 1 = 2

- अगर आप भविष्य में एंटरप्रेन्योर बनेंगे तो समाज की मदद कैसे कर सकते हैं ? **2**
- सतत विकास का महत्व लिखिए । **2**





General Instructions :

- (i) Please read the instructions **carefully**.
- (ii) This question paper is divided into **03 Sections** viz. **Section A; Section B and Section C**.
- (iii) **Section A** is of **05** marks and has **06** questions on Employability skills.
 - (a) Question numbers **1 to 4** are **one** mark questions. Attempt any **three** questions.
 - (b) Question numbers **5 and 6** are **two** marks questions. Attempt any **one** question.
- (iv) **Section B** is of **12** marks and has **12** questions on subject specific skills.
 - (a) Question numbers **07 to 12** are **one** mark questions. Attempt any **four** questions.
 - (b) Question numbers **13 to 18** are **two** marks questions. Attempt any **four** questions.
- (v) **Section C** is of **08** marks and has **03** competency based questions.
Question numbers **19 to 21** are **four** marks questions. Attempt any **two** questions.
- (vi) Do as per the instructions given in the respective sections.
- (vii) Marks allotted are mentioned against each section/question.

Section – A

(3 + 2 = 5 marks)

Answer any 3 questions out of the given 4 questions. Each question is of 1 mark.

1 × 3 = 3

1. State any two ways by which an entrepreneur positively affects the society. **1**
2. “One is running a business to satisfy the needs of people and is looking for ways to make the business better to make profits.” Which term is identified by this sentence ? **1**
3. Write about an initiative taken by the Ministry of Railways in Varanasi to replace plastic and paper cups. **1**
4. Write down one positive significance of Green Economy in our society. **1**

Answer any 1 question out of the given 2 questions. Each question is of 2 marks.

2 × 1 = 2

5. If you will be an entrepreneur in future, then how can you help the society ? **2**
6. Write the importance of sustainable development. **2**





खंड - ख

(4 + 8 = 12 अंक)

दिए गए 6 प्रश्नों में से किन्हीं 4 प्रश्नों के उत्तर दीजिए।

1 × 4 = 4

7. खतरे, जिसमें एसिड, जहर, सफाई एजेंट आदि शामिल हैं, पदार्थ के भौतिक, रासायनिक और विषाक्त गुणों पर निर्भर करते हैं। खतरे के प्रकार की पहचान करें। 1
8. पीयूष को तेज़ बुखार हो गया है। उसका तापमान 102.4°F है। इसलिए, जब वह अस्पताल गया, तो डॉक्टर ने उसके लिए दवा निर्धारित की। दवा खाने के बाद उसका तापमान कम हो गया। यह कौन सी दवा हो सकती है? 1
9. व्यायाम करते समय, एथलीट अपने हाथों को शरीर के केंद्र की ओर और शरीर के केंद्र से दूर घुमाता है। ये किस प्रकार के घूर्णन हैं? 1
10. यह सूक्ष्म पोषक-तत्व मांसपेशियों, हृदय और पाचन स्वास्थ्य के लिए महत्वपूर्ण है। यह हड्डी बनाता है, रक्त कोशिकाओं के संश्लेषण और कार्य में भी सहायता करता है। सूक्ष्म पोषक-तत्व की पहचान करें। 1
11. उस विटामिन का रासायनिक नाम लिखिए जिसकी कमी रतौंधी का कारण बनती है और जो गाजर और पालक के खाद्य स्रोत से आसानी से उपलब्ध होता है। 1
12. एक सामान्य कर्तव्य सहायक दस्तावेजीकरण के लिए कंप्यूटर का उपयोग करता है। कम्प्यूटर के प्रयोग द्वारा बनाए रखे गए रिकार्ड को क्या कहते हैं? 1

दिए गए 6 प्रश्नों में से किन्हीं 4 प्रश्नों के उत्तर दीजिए।

2 × 4 = 8

13. आइए हम कल्पना करें कि एक व्यक्ति का सड़क दुर्घटना से सामना हुआ है। यदि पीड़ित सांस ले रहा है, लेकिन बेहोश है, तो स्वास्थ्य देखभाल प्रदाता के रूप में आपको क्या कार्रवाई करनी चाहिए? 2
14. बुखार मानव शरीर के सामान्य तापमान से अधिक होता है। आपके शरीर का तापमान आपके स्वास्थ्य का एक अच्छा संकेतक है। बुखार एक लक्षण है न कि बीमारी।
(क) एक स्वस्थ वयस्क के शरीर का सामान्य तापमान क्या है? 2
(ख) बुखार को तीन चरणों में वर्गीकृत करें। 2
15. निम्नलिखित को मिलाएँ : 2
(क) सुपीरियर (i) शरीर के सामने की सतह की ओर
(ख) इन्फिरियर (ii) शरीर की पिछली सतह की ओर
(ग) उदर (वेन्ट्रल) (iii) सिर के करीब
(घ) पृष्ठीय (डॉरसल) (iv) पाद के निकट
16. मानव शरीर में मौजूद दो प्रकार के तंत्रिका तंत्र की सूची बनाएँ। 2
17. एक रिसेप्शनिस्ट के पास किस तरह का ज्ञान, कौशल और योग्यता होनी चाहिए? 2
18. आपातकालीन सेवाओं से निपटने के दौरान एक आपातकालीन चिकित्सा डिस्पैचर कैसे महत्वपूर्ण भूमिका निभा सकता है? 2





Section – B

(4 + 8 = 12 marks)

Answer any 4 questions out of the given 6 questions.

1 × 4 = 4

7. The hazards, which include acids, poisons, cleaning agents etc. depend on the physical, chemical and toxic properties of the substance. Identify the type of hazard. 1
8. Piyush has got high fever. His temperature is 102.4°F. So, when he visited the hospital, the doctor has prescribed the medicine for him. After taking the medicine, his temperature came down. Which medicine can it be ? 1
9. While performing exercise, the athlete rotates his hands towards the centre of the body and away from the centre of the body. What kind of rotations are these ? 1
10. This micronutrient is important for muscles, heart and digestive health. It also builds bone, assists in the synthesis and function of blood cells. Identify the micronutrient. 1
11. Write down the chemical name of the Vitamin, the deficiency of which causes night-blindness and is easily available from the food source of carrot and spinach. 1
12. A General Duty Assistant uses computers for documentation. What are the records maintained by using computer called as ? 1

Answer any 4 questions out of the given 6 questions.

2 × 4 = 8

13. Let us imagine that a person has met with road accident. If the victim is breathing, but is in unconscious state, then what action should you take as health care provider ? 2
14. Fever is higher-than-normal human body temperature. Your body temperature is a good indicator of your health. Fever is a symptom and not a disease.
 - (a) What is the normal body temperature of a healthy adult ?
 - (b) Categorize the fever into three stages. 2
15. Match the following : 2
 - (a) Superior (i) Towards front surface of body
 - (b) Inferior (ii) Towards back surface of body
 - (c) Ventral (iii) Nearer to head
 - (d) Dorsal (iv) Nearer to foot
16. Enumerate two types of nervous system present in human body. 2
17. What kind of knowledge, skills and abilities, a receptionist should possess ? 2
18. How can an emergency medical dispatcher play an important role while dealing with emergency services ? 2





खंड – ग

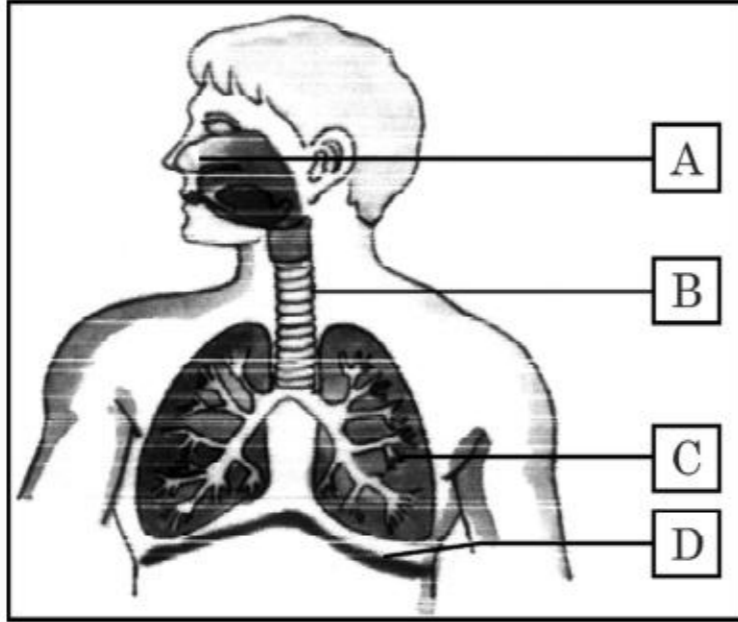
(4 × 2 = 8 अंक)

(योग्यता आधारित प्रश्न)

दिए गए 3 प्रश्नों में से किन्हीं 2 प्रश्नों के उत्तर दीजिए।

19. हीट स्ट्रोक गर्मी से संबंधित सभी बीमारियों में से सबसे गंभीर है। यह जीवन के लिए खतरा हो सकता है। यह तब होता है जब अत्यधिक गर्मी और आर्द्रता के कारण शरीर का शीतलन तंत्र विफल हो जाता है। पसीने की ग्रंथियों के कार्य में कमी हीट स्ट्रोक का एक अन्य कारण हो सकता है। 4
- (क) हीट स्ट्रोक के लक्षण क्या हैं ?
- (ख) हीट स्ट्रोक में आप किस प्रकार का प्राथमिक उपचार प्रदान कर सकते हैं ?

20.



4

- (क) शरीर तंत्र की पहचान करें और इस तंत्र का मूल कार्य क्या है ?
- (ख) भागों A, B, C, D को पहचानें।
- (ग) फेफड़ों के अंदर गैसीय विनिमय की प्रक्रिया को समझाइए। इसके लिए कौन सा अंग जिम्मेदार है ?
21. यमुना एक नामी अस्पताल में हेल्थ केयर प्रोवाइडर के पद पर कार्यरत है। वह आपातकालीन सेवाओं और रोगी की प्रतिपुष्टि प्रणाली से निपट रही है। आपातकालीन विभाग चौबीसों घंटे काम करता है। आपात स्थिति की बीमारी के लिए तत्काल निदान और तत्काल उपचार को चिकित्सीय रूप से निर्धारित या रोगी या उसके रिश्तेदार या प्रतिनिधि द्वारा विचार की जाने वाली स्थिति के रूप में परिभाषित किया गया है, जिसके लिए तत्काल चिकित्सा ध्यान देने की आवश्यकता होती है जिसके न मिलने पर जीवन या अंग की हानि हो सकती है। 4
- इस विभाग में काम करते समय यमुना को मरीजों को जवाब देने के लिए किन बातों का ध्यान रखना चाहिए ?





Section – C

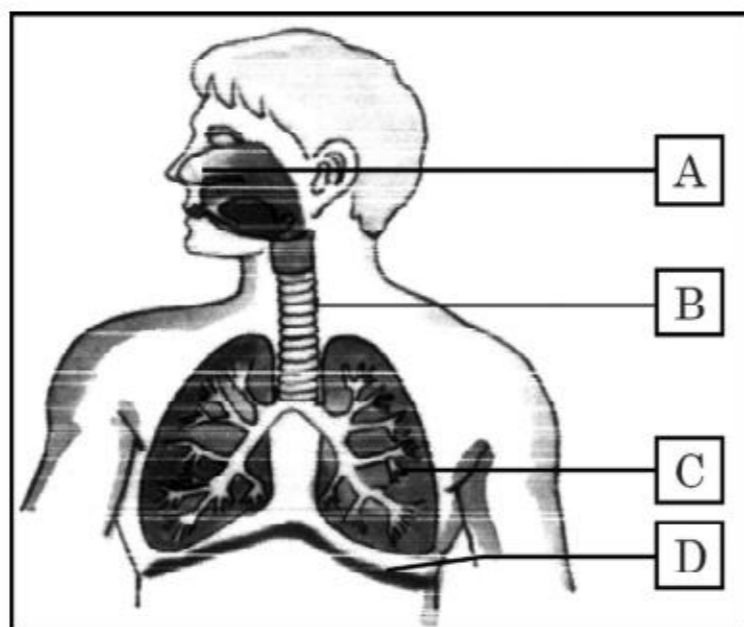
(4 × 2 = 8 marks)

(COMPETENCY BASED QUESTIONS)

Answer any 2 questions out of the given 3 questions.

19. Heat stroke is the most severe of all heat-related illnesses. It could be life threatening. It is caused when the cooling mechanism of the body fails due to excessive heat and humidity. Impairment in sweat glands function may be another cause of heat stroke. 4
- (a) What are the symptoms of heat stroke ?
- (b) What kind of first aid can you provide in heat stroke ?

20. 4



- (a) Identify the body system and what is the basic function of this system ?
- (b) Identify the parts A, B, C, D.
- (c) Explain the process of gaseous exchange inside the lungs. Which organ is responsible for this ?
21. Yamuna is working as Health care provider in a reputed hospital. She is dealing with the emergency services and patients feedback system. The emergency department works round the clock. Immediate diagnosis and urgent treatment for illness of emergency has been defined as ‘a condition determined clinically or considered by the patient or his relative or representative, requiring immediate medical attention failing which may result in loss of life or limb.’
- While working in this department, what points Yamuna should keep in her mind to respond to patients ? 4





*

100



116

Page 8